

SPF

Test předpokladů ke studiu
na Filozofické fakultě
Univerzity Palackého v Olomouci

varianta testu: 15



Filozofická
fakulta

2024

Verbální myšlení a jazykové kompetence

01. Najděte synonymum k výrazu *infanterie*.

- a) jezdectvo
- b) pluk
- c) rota
- d) pěchota
- e) dělostřelectvo

02. Martin zjistil, že autor historického spisu, který právě dočetl, byl *piarista*. Víme tedy, že onen autor byl

- a) hráč na varhany.
- b) představený kláštera.
- c) kostelník.
- d) příslušník církevního řádu.
- e) pomocný učitel.

03. Vyberte dvojici slov tvořících synonyma.

- a) fabulace – skvost
- b) filantrop – sběratel
- c) eufemismus – pomluva
- d) uzurpátor – uchvatitel
- e) postulát – zvolání

04. Vyberte vhodné slovo opačného významu ke slovu *neukázněný*.

- a) mírný
- b) poslušný
- c) nesmělý
- d) uvážlivý
- e) plachý

05. Mezi následujícími slovy najděte to, které má stejný významový vztah ke slovu *nepatrný* i ke slovu *skrytý*.

- a) založený
- b) zjevný
- c) nevelký
- d) zastřený
- e) výstižný

06. Vyberte výraz, který svým významem mezi ostatní NEPATŘÍ.

- a) klavírista
- b) varhaník
- c) houslař
- d) klarinetista
- e) bubeník

07. Vyberte správný význam slovního spojení z *bláta do louže*.

- a) dostat se z nepříznivé situace do stejné, nebo horší
- b) předem se vzdát
- c) způsobit si nečekané potíže
- d) špatně odhadnout situaci
- e) radovat se předčasně

08. Dokončete pranostiku: *Svatá Lucie...*

- a) noci upije.
- b) mrazem maluje.
- c) vína vypije.
- d) zima kraluje.
- e) ledy rozbije.

09. V následující větě je skryto víceslabičné slovo označující rostlinu. Najděte ho. Neměňte pořadí slov ani pořadí písmen v nich.

Lokomotiva za sebou táhla několik kontejnerů železa.

O jakou rostlinu se jedná?

- a) o vodní rostlinu
- b) o listnatý strom
- c) o okrasnou rostlinu
- d) o jehličnatý strom
- e) o kapradinu

10. Čeština přejala velkou část sportovního názvosloví z angličtiny. Vyberte název sportu, který z angličtiny NEPOCHÁZÍ.

- a) volejbal
- b) squash
- c) kriket
- d) sumó
- e) florbal

11. Slovo *hluchý* má více významů, a může být tedy užito v různých kontextech. Ve které z následujících vět je toto slovo užito NEVHODNĚ?

- a) Telefon byl hluchý, neměl signál, protože byla moc daleko od kuchyně.
- b) Ve druhé desetiminutovce se opět nevyvarovali hluché pasáže, v níž favorit navýšil své vedení o další čtyři branky.
- c) Jsi snad tak ukrutný, že zůstáváš hluchý vůči volání toho, kdo nesmírně trpí?
- d) Vysoko na skále spatřili ohromnou postavu v brnění, od něhož se odrážely hluché záblesky světla.
- e) Žádná zahrada nemusí mít hluché místo, stačí zvolit adekvátní rostliny.

12. Vyberte z nabídky souvětí, které umožňuje více rozdílných interpretací.

- a) Harry se honem odvrátil a upřeně se zahleděl na klobouk, jenž právě zařazoval Emmu Dobbsovou.
- b) Profesorka právě postavila na podlahu před žáky prvního ročníku třínohou stoličku a položila na ni velice starý, špinavý a záplatovaný kouzelnický klobouk.
- c) Ve skleněné skříni ležel nádherný meč Godrika Nebelvíra, o němž se Harry potřeboval dozvědět víc.
- d) Byla to velice krásná kruhová místnost, na jejíchž stěnách visely podobizny bývalých bradavických ředitelů a ředitelek.
- e) Kočáry projely branami ozdobenými sochami okřídlených kanců a potom pokračovaly po strmé příjezdové cestě a nebezpečně se kymácely v prudkém větru, který rychle přerůstal ve vichřici.

13. Vyberte správnou variantu k následující větě.

Sousedov_ ps_ na návs_ neodb_tně vrčel_ na s_vé holub_.

- a) i, i, y, y, i, i, i
- b) y, i, i, y, i, i, y
- c) y, y, i, y, i, i, i
- d) i, i, i, y, i, i, y
- e) i, i, y, y, y, i, y

14. Která z následujících vět je napsána bez chyb (gramatických, interpunkčních aj.)?

- a) Předtím než něco řekneš si uvědom, jaké to bylo pro mně.
- b) Řekni mi prosím tě kde zůstaly tvoji kamarádi tak dlouho.
- c) Až budete hotový s tím rozpisem dejte mi vědět.
- d) Káva, kterou si paní učitelky uvařily už ráno, pomalu chladla.
- e) Kam si dal ten svetr který tu ležel?

15. Z následujících možností vyberte tu výpověď, v jejíž struktuře NENÍ obsažen konatel děje.

- a) Po jídle se jen zaprášilo.
- b) Haraburdí nebereme.
- c) Ráno se u nás zastavte pro vypsanou odměnu!
- d) Musíš chodit cvičit k sousedům.
- e) Oslavovali nový čínský rok.

Logicko-analytické myšlení

16. Adámek dal Amálce k narozeninám sáček bonbónů. Dřív než jí je dal, tři čtvrtiny bonbónů sám snědl. Amálka polovinu bonbónů, které od Adámka dostala, rozdala svým kamarádkám. Dva bonbóny dala svým rodičům a zbývající bonbón snědla. Kolik bonbónů snědl Adámek?

- a) 6
- b) 9
- c) 12
- d) 15
- e) 18

17. Pro každého svatebního hosta byl připraven uvítací drink. Ukázalo se však, že dvě třetiny hostů alkohol nepijí a svou sklenku nevyplili. Naopak čtvrtina hostů má k alkoholu natolik vřelý vztah, že si dali na uvítanou hned po dvou drincích. Po uvítání všech hostů zůstalo 15 nevyplývaných drinků. Kolik bylo celkem svatebních hostů?

- a) 36
- b) 40
- c) 60
- d) 72
- e) 75

18. Nezdařilá ekonomická reforma přivedla občany zpět ke směnnému obchodu. Za 9 vajec lze dostat 12 housek. Za 3 lahve mléka dostanete 8 housek. Kolik vajec lze získat za jednu lahev mléka?

- a) 1
- b) 2
- c) 3
- d) 4
- e) 5

19. Jaký je následující člen níže uvedené sekvence?

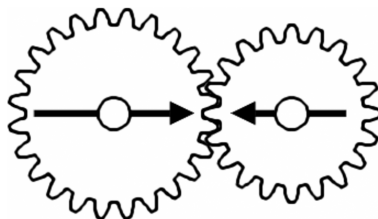
NYTUDORI → TADYRUKO → DERAKYHU → RIKEHANY → KOHINETA → ?

- a) KYHUDERA
- b) KOHINETA
- c) NYTUDORI
- d) DORINYTU
- e) HUNOTIDE

20. Čarodějnice vězní princeznu Lociku ve věži. O princezně je známo, že jí velmi rychle rostou vlasy – každý rok vyrostou o 80 cm. Jaká je maximální délka, které princezniny vlasy můžou dosáhnout, když víme, že na konci každého roku je nutné provést zastřížení roztřepených konečků, což princezniny vlasy zkrátí vždy o 5 % z jejich aktuální délky?

- a) 15,2 metru
- b) 16 metrů
- c) 18 metrů
- d) 20 metrů
- e) libovolná délka v závislosti na tom, jak dlouho bude princezna vězněná

21. V soukolí jsou připevněna dvě kola. Budeme-li větším kolem točit jedním směrem, po kolika celých otočeních budou šipky namalované na kolech opět mířit proti sobě?



- a) 3
- b) 4
- c) 5
- d) 6
- e) 7

22. „Každý herec je umělec. Některý student je herec.“ Co z těchto premis plyne?

- a) Některý student je umělec.
- b) Každý student je umělec.
- c) Některý student není umělec.
- d) Žádný student není umělec.
- e) Každý umělec je herec.

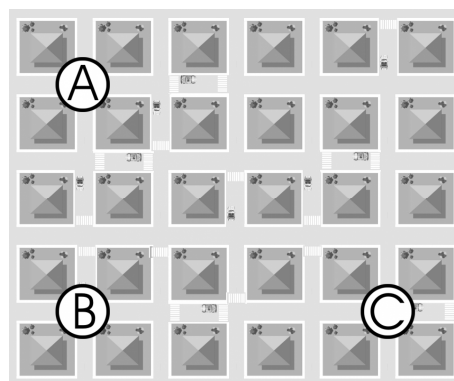
23. „Žádný prefabrikát není modřina. Některý zásah je modřina.“ Co z těchto premis plyne?

- a) Každý zásah je prefabrikát.
- b) Žádný zásah není prefabrikát.
- c) Některé zásahy nejsou prefabrikáty.
- d) Některý zásah je prefabrikát.
- e) Některý prefabrikát není zásah.

24. Jestliže Filip jde po Olomouci 0,5 km směrem na východ, poté se otočí o 90 stupňů doleva, pokračuje dál, po 1 km se otočí o 90 stupňů doprava a jde dalších 500 m, jakým směrem od výchozího bodu se bude nacházet?

- a) severozápad
- b) sever
- c) severovýchod
- d) jih
- e) východ

25. Ztratit se v satelitním městečku lze poměrně snadno. Přesvědčil se o tom jeho nový obyvatel. Stojí na křižovatce označené v plánu písmenem A a potřebuje se dostat na křižovátku C. Jak je daleko vzdušnou čarou od svého cíle, pokud víme, že vzdálenost mezi křižovatkou A a B je 60 metrů a vzdálenost mezi křižovatkami B a C 80 metrů?



- a) 100 metrů
- b) 110 metrů
- c) 120 metrů
- d) 140 metrů
- e) 160 metrů

26. Jestliže předevčírem byla sobota, jaký den bude pozítří?

- a) úterý
- b) neděle
- c) středa
- d) pondělí
- e) sobota

27. V čekárně zubařské ordinace je umístěný televizor. Každý pracovní den od 8:00 do 16:00 na něm nepřetržitě běží *Nebezpečný úsměv* – minisérie o 7 dílech, z nichž každý trvá 60 minut. Díly běží v obvyklém pořadí od prvního do posledního a ráno je vždy spuštěn ten díl, který navazuje na předešlý den. Petr přišel do čekárny v pondělí v 8:00 a jeden díl *Nebezpečného úsměvu* proti své vůli zhlédl. V tomtož týdnu navštívil zubaře ještě jednou, tentokrát přesně ve 12:00. Ke své nelibosti zjistil, že se dívá na tentýž díl *Nebezpečného úsměvu*, který viděl posledně. Jaký byl den v týdnu?

- a) pondělí
- b) úterý
- c) středa
- d) čtvrtek
- e) pátek

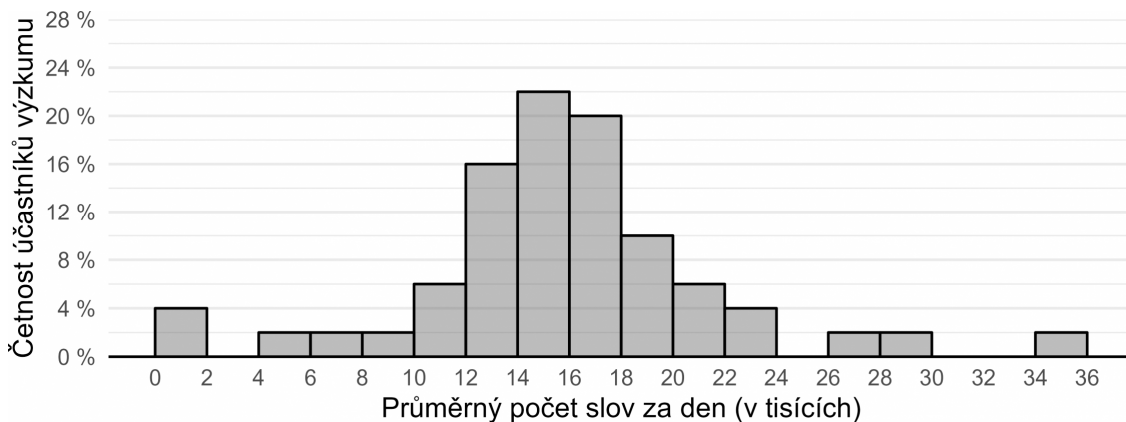
Kritické myšlení

28. Hypotéza je testovatelný výrok o vztahu mezi minimálně dvěma proměnnými. Je formulována v přítomném čase, neobsahuje hodnotící výrazy („lepší, horší“ apod.) a neodkazuje se na něco, co nelze za současného stavu poznání zjistit.

Který z následujících výroků splňuje nároky kladené na hypotézy?

- a) Dobrovolníci vykazují vyšší skóre v testu empatie než placení pomocníci.
- b) Štěstí je stav duševního uspokojení a pohody.
- c) Osoby mající alespoň jednoho sourozence se budou od jedináčků lišit v počtu sourozenců.
- d) Dobří lidé jsou v životě spokojenější než lidé zlí.
- e) Chlapci mají lepší matematické schopnosti než dívky.

29. Po dobu 10 dnů badatelka sledovala u každého z 50 dobrovolníků, kolik řekne denně slov. Své výsledky prezentovala na odborné konferenci ve formě *histogramu* vyobrazeného níže. Který z výroků uvedených níže můžeme s ohledem na údaje v histogramu s jistotou označit za NEPRAVDIVÝ?



- Účastníci vyřkli po dobu výzkumu dohromady několik milionů slov.
- Průměr počtu vyřčených slov denně napříč všemi účastníky výzkumu přesahuje 18 tisíc.
- Jen tři účastníci výzkumu řekli denně v průměru více než 25 tisíc slov.
- Více než tři čtvrtiny účastníků řekly denně v průměru 10 tisíc až 24 tisíc slov.
- Počet vyřčených slov se mezi některými účastníky výzkumu liší až třicetinasobně.

Společné zadání otázek 30 a 31

Následující tabulka uvádí filmy, na které si můžete koupit vstupenky, žánr jednotlivých filmů a čas promítání. Na projekci budete po celou dobu a přechod na další snímek stihnete během čtvrt hodiny.

| A | B | C | D | E | F |
|-------------|-------------|-------------|-------------|-------------|-------------|
| komedie | drama | pohádka | thriller | dokument | horor |
| 10:45—12:55 | 13:00—14:15 | 13:00—13:30 | 14:30—16:00 | 16:30—17:45 | 17:00—19:30 |

30. S ohledem na uvedená pravidla vyberte, které kombinace filmů můžete během dne stihnout.

- B, C, E
- A, D, F
- C, D, E, F
- A, B, D, E
- A, C, D, F

31. S ohledem na uvedená pravidla vyberte, který výrok platí.

- Jestliže stihnu zhlédnout pohádku, nestihnu drama.
- Jestliže stihnu zhlédnout pohádku, nestihnu thriller.
- Jestliže stihnu zhlédnout dokument, stihnu thriller a horor.
- Jestliže stihnu zhlédnout dokument i drama, stihnu také pohádku.
- Jestliže nestihnu zhlédnout drama, nestihnu ani pohádku a thriller.

Společné zadání otázek 32 a 33

Logo je tvář byznysu. Je to jasný a unikátní identifikátor, který pomáhá budovat identitu a image firmy. Skrze barvy, fonty a tvary poskytuje zákazníkovi klíčové informace o firmě. Navíc dokáže i budovat emoce. V základu přitom existují tři typy log: obrázková, textová a kombinovaná. Loga lze dále dělit podle jejich charakteristik.

a) *Popisná* – nepotřebující většinou další vysvětlení. V případě obrázků se jedná např. o symboly zvířat či věcí (jako je logo Apple – nakousnuté jablko). Speciálním typem jsou loga *charakterová* – to mohou být různé postavičky a maskoti, vhodné především pro mladší cílové skupiny.

b) *Abstraktní* – vycházející z geometrických tvarů. U takových log nemusí jít o pouhé experimentování a nalezení tvaru, který nemá žádný smysl, naopak v ideálním případě vychází výsledný tvar z něčeho smysluplného.

c) *Wordmarky* – stylová typografická zpracování názvu firmy (např. Google či Disney), či *letterform* – zajímavá ztvárnění jediného písmena či číslice související s názvem firmy (který obvykle bývá uveden někde poblíž). Letterform ale může fungovat i samostatně, např. jako u McDonald's. Do této kategorie se někdy řadí i iniciály a monogramy obsahující dva či více znaků.

d) *Emblémy* – kombinující grafickou a textovou část tak, že nejdou rozpojit (jako v případě log řady sportovních týmů). Ze všech log bývají emblémy nejosobitější, nejvíce charakteristické a specifické, jejich nevýhodou však bývá horší čitelnost v malých velikostech.

Logo za firmu mluví ve chvíli, kdy za sebe nemůže mluvit sama. Je potřeba se postarat o to, aby mluvilo tím správným tónem a způsobem. Nekvalitní logo může sdělovat zprávy, které firma sdělovat nechce.

32. Z následujících možností vyberte tu, která z předloženého textu NEVYPLÝVÁ.

- a) Postavičky se hodí pro loga firem, které cílí na mladší věkové skupiny.
- b) Charakterová loga jsou podtypem popisných obrázkových log.
- c) Sportovní kluby zásadně používají jako loga *emblémy* kombinující grafiku a text.
- d) Tvoří-li text a grafická část loga nerozpojitelný celek, může být logo při zmenšení hůře čitelné.
- e) I abstraktní loga by měla vycházet z nějakého smysluplného základu.

33. Doplňte následující větu tak, aby logicky vyplývala z výše uvedeného textu.

Logo firmy

- a) je v zásadě buď textové, nebo obrázkové – abstraktní.
- b) vždy sděluje zákazníkovi to, co mu firma sdělit chce.
- c) ve formě *wordmarku* představuje iniciály či monogram firmy.
- d) vysvětluje v grafické podobě, čím se firma zabývá.
- e) může v zákazníkovi budovat různé emoce.

Společné zadání otázek 34 a 35

Přečtěte si věty označené písmeny A–F z příručky pro malé šachisty. Věty se s výjimkou úvodních pomíchaly: *Dáma je nejsilnější figura. Jak táhne?*

A. Síla dámy je proto nesmírná.

B. Zisk dámy výhru.

C. Stojí-li ve středu šachovnice, pak může vstoupit na 27 různých polí.

D. Velmi prostě: jako věž a střelec dohromady.

E. Její ztráta znamená obvykle prohru.

F. Tahá tedy přímočaře, a to buď po řadách, nebo po sloupcích, nebo po úhlopříčkách.

34. Z následujících nabídek uspořádání vyberte tu, která z výše uvedených vět vytvoří smysluplný celek, logicky navazující na první větu.

a) D – F – C – A – E – B

b) D – E – F – A – B – C

c) E – C – D – B – A – F

d) C – B – E – A – D – F

e) C – A – D – E – B – F

35. Které tvrzení z textu NEVYPLÝVÁ?

a) Dáma táhne jako věž a střelec dohromady.

b) Dáma je nejsilnější, protože táhne jako všechny zbylé figury dohromady.

c) Ztratit dámu se obvykle nevyplácí.

d) Dáma může táhnout po řadách i úhlopříčkách.

e) Dáma tahá vždy přímočaře.

Všeobecné znalosti

36. Magisterské studium na vysoké škole bývá zakončeno státní závěrečnou zkouškou a obhájením

a) diplomové práce.

b) disertační práce.

c) habilitační práce.

d) bakalářské práce.

e) absolventské práce.

37. UNICEF je mezinárodní fond OSN, který se zaměřuje zejména na

a) pomoc dětem.

b) zmírnění dopadů klimatické změny.

c) pomoc menšinám.

d) podporu lidských práv.

e) pomoc obětem domácího násilí.

38. Jak se jmenuje město na Islandu, které na začátku roku 2024 ohrozila sopečná erupce?

a) Grindavik

b) Reykjanes

c) Keflavik

d) Svartsengi

e) Reykjavik

39. Mezinárodní smlouva Rady Evropy, jejímž cílem je potírání a prevence násilí na ženách, je známá jako

- a) Ženevská konvence.
- b) Istanbulská úmluva.
- c) Pařížská dohoda.
- d) Severoatlantická smlouva.
- e) Lisabonská smlouva.

40. Která zkratka označuje americkou televizní společnost?

- a) SRF
- b) TVP
- c) NBC
- d) ZDF
- e) RTBF

41. Vyberte událost, u níž je uveden letopočet nesprávně posunutý o celá tři století.

- a) 44 – vražda Julia Caesara
- b) 1347 – korunovace Karla IV. českým králem
- c) 1517 – položení základů protestantismu Martinem Lutherem v 95 tezích
- d) 1783 – konec americké války o nezávislost
- e) 1892 – narození Jana Amose Komenského

42. Vyberte éru, v níž začala výroba penicilinu.

- a) přelom 19. a 20. století
- b) 20. léta 19. století
- c) 40. léta 20. století
- d) 70. léta 20. století
- e) 90. léta 19. století

43. Který stát z uvedených NELEŽÍ na východním pobřeží USA?

- a) Maine
- b) Florida
- c) Alabama
- d) New Hampshire
- e) Massachusetts

44. Který z následujících architektonických či výtvarných prvků je typický pro *baroko*?

- a) sgrafita
- b) vnější opěrný systém
- c) bohatá štuková výzdoba
- d) štíhlé postavy
- e) půlkruhová sdružená okna

45. Který z uvedených výrazů označuje umělecký směr?

- a) voluntarismus
- b) impresionismus
- c) mechanismus
- d) agnosticismus
- e) pragmatismus

46. Který film nejlépe vystihuje tato stručná charakteristika?

Klasické komediální drama o dospívání vysokoškoláka, který se zaplete se starší ženou, paní Robinsonovou, než se zamiluje do její dcery Elaine. Hlavní roli mladíka, který se bouří proti přetvářce a maloměšťáctví, ztvárnil Dustin Hoffman.

- a) Absolvent (The Graduate, 1967)
- b) Zápisník jedné lásky (The Notebook, 2004)
- c) Příběh Alvina Straighta (The Straight Story, 1999)
- d) Americká krása (American Beauty, 1999)
- e) Pleasantville: Městečko zázraků (Pleasantville, 1998)

47. Opera Richarda Wagnera vyprávějící příběh o nešťastné lásce bretaňského šlechtice a irské princezny nese název

- a) Bludný Holanďan.
- b) Tristan a Isolda.
- c) Prsten Nibelungův.
- d) Parsifal.
- e) Romeo a Julie.

48. Vyberte, které z uvedených děl NENAPSALA česká spisovatelka.

- a) Kříž u potoka
- b) Bábovky
- c) Na větrné hůrce
- d) Žitkovské bohyně
- e) Fabrika

49. Který z názvů NEOZNAČUJE španělskojazyčné noviny?

- a) El País
- b) El Mundo
- c) Le Monde
- d) El Economista
- e) La Provincia

50. O kterém filozofovi je známo, že byt' ve svém díle učí, jak vychovávat dítě, sám všech svých pět dětí umístil do nalezinců a nechal vyrůstat jako sirotky?

- a) Friedrich Nietzsche
- b) Jean-Jacques Rousseau
- c) Francis Bacon
- d) Voltaire
- e) Arthur Schopenhauer