

SPF

Test předpokladů ke studiu
na Filozofické fakultě
Univerzity Palackého v Olomouci

varianta testu: 16



Filozofická
fakulta

2024

Všeobecné znalosti

01. Který z následujících architektonických či výtvarných prvků je typický pro *baroko*?

- a) půlkruhová sdružená okna
- b) vnější opěrný systém
- c) bohatá štuková výzdoba
- d) sgrafita
- e) štíhlé postavy

02. Který z uvedených výrazů označuje umělecký směr?

- a) impresionismus
- b) mechanismus
- c) agnosticismus
- d) voluntarismus
- e) pragmatismus

03. Který film nejlépe vystihuje tato stručná charakteristika?

Klasické komediální drama o dospívání vysokoškoláka, který se zaplete se starší ženou, paní Robinsonovou, než se zamiluje do její dcery Elaine. Hlavní roli mladíka, který se bouří proti přetvářce a maloměššáctví, ztvárnil Dustin Hoffman.

- a) Zápisník jedné lásky (The Notebook, 2004)
- b) Příběh Alvina Straighta (The Straight Story, 1999)
- c) Absolvent (The Graduate, 1967)
- d) Pleasantville: Městečko zázraků (Pleasantville, 1998)
- e) Americká krása (American Beauty, 1999)

04. Opera Richarda Wagnera vyprávějící příběh o nešťastné lásce bretaňského šlechtice a irské princezny nese název

- a) Bludný Holanďan.
- b) Tristan a Isolda.
- c) Parsifal.
- d) Prsten Nibelungův.
- e) Romeo a Julie.

05. Vyberte, které z uvedených děl NENAPSALA česká spisovatelka.

- a) Fabrika
- b) Žitkovské bohyně
- c) Na větrné hůrce
- d) Kříž u potoka
- e) Bábovky

06. Který z názvů NEOZNAČUJE španělskojazyčné noviny?

- a) El Economista
- b) El Mundo
- c) Le Monde
- d) El País
- e) La Provincia

07. O kterém filozofovi je známo, že byt' ve svém díle učí, jak vychovávat dítě, sám všech svých pět dětí umístil do nalezinců a nechal vyrůstat jako sirotky?

- a) Voltaire
- b) Arthur Schopenhauer
- c) Jean-Jacques Rousseau
- d) Francis Bacon
- e) Friedrich Nietzsche

08. Magisterské studium na vysoké škole bývá zakončeno státní závěrečnou zkouškou a obhájením

- a) habilitační práce.
- b) bakalářské práce.
- c) absolventské práce.
- d) disertační práce.
- e) diplomové práce.

09. *UNICEF* je mezinárodní fond OSN, který se zaměřuje zejména na

- a) podporu lidských práv.
- b) pomoc menšinám.
- c) zmírnění dopadů klimatické změny.
- d) pomoc dětem.
- e) pomoc obětem domácího násilí.

10. Jak se jmenuje město na Islandu, které na začátku roku 2024 ohrozila sopečná erupce?

- a) Grindavík
- b) Reykjanes
- c) Svartsengi
- d) Keflavík
- e) Reykjavík

11. Mezinárodní smlouva Rady Evropy, jejímž cílem je potírání a prevence násilí na ženách, je známá jako

- a) Pařížská dohoda.
- b) Ženevská konvence.
- c) Severoatlantická smlouva.
- d) Istanbulská úmluva.
- e) Lisabonská smlouva.

12. Která zkratka označuje americkou televizní společnost?

- a) RTBF
- b) TVP
- c) NBC
- d) SRF
- e) ZDF

13. Vyberte událost, u níž je uveden letopočet nesprávně posunutý o celá tři století.

- a) 44 – vražda Julia Caesara
- b) 1347 – korunovace Karla IV. českým králem
- c) 1517 – položení základů protestantismu Martinem Lutherem v 95 tezích
- d) 1783 – konec americké války o nezávislost
- e) 1892 – narození Jana Amose Komenského

14. Vyberte éru, v níž začala výroba penicilinu.

- a) přelom 19. a 20. století
- b) 20. léta 19. století
- c) 40. léta 20. století
- d) 70. léta 20. století
- e) 90. léta 19. století

15. Který stát z uvedených NELEŽÍ na východním pobřeží USA?

- a) Maine
- b) Massachusetts
- c) Florida
- d) Alabama
- e) New Hampshire

Verbální myšlení a jazykové kompetence

16. V následující větě je skryto víceslabičné slovo označující rostlinu. Najděte ho. Neměňte pořadí slov ani pořadí písmen v nich.

Lokomotiva za sebou táhla několik kontejnerů železa.

O jakou rostlinu se jedná?

- a) o vodní rostlinu
- b) o kapradinu
- c) o listnatý strom
- d) o okrasnou rostlinu
- e) o jehličnatý strom

17. Čeština přejala velkou část sportovního názvosloví z angličtiny. Vyberte název sportu, který z angličtiny NEPOCHÁZÍ.

- a) kriket
- b) sumó
- c) florbal
- d) volejbal
- e) squash

18. Slovo *hluchý* má více významů, a může být tedy užito v různých kontextech. Ve které z následujících vět je toto slovo užito NEVHODNĚ?

- a) Vysoko na skále spatřili ohromnou postavu v brnění, od něhož se odrážely hluché záblesky světla.
- b) Ve druhé desetiminutovce se opět nevyvarovali hluché pasáže, v níž favorit navýšil své vedení o další čtyři branky.
- c) Žádná zahrada nemusí mít hluché místo, stačí zvolit adekvátní rostliny.
- d) Jsi snad tak ukrutný, že zůstáváš hluchý vůči volání toho, kdo nesmírně trpí?
- e) Telefon byl hluchý, neměl signál, protože byla moc daleko od kuchyně.

19. Vyberte z nabídky souvětí, které umožňuje více rozdílných interpretací.

- a) Kočáry projely branami ozdobenými sochami okřídlených kanců a potom pokračovaly po strmé příjezdové cestě a nebezpečně se kymácely v prudkém větru, který rychle přerůstal ve vichřici.
- b) Ve skleněné skříni ležel nádherný meč Godrika Nebelvíra, o němž se Harry potřeboval dozvědět víc.
- c) Harry se honem odvrátil a upřeně se zahleděl na klobouk, jenž právě zařazoval Emmu Dobbsovou.
- d) Byla to velice krásná kruhová místnost, na jejíchž stěnách visely podobizny bývalých bradavických ředitelů a ředitelek.
- e) Profesorka právě postavila na podlahu před žáky prvního ročníku třínohou stoličku a položila na ni velice starý, špinavý a záplatovaný kouzelnický klobouk.

20. Vyberte správnou variantu k následující větě.

Sousedov_ ps_ na návs_ neodb_tně vrčel_ na s_vé holub_.

- a) i, i, y, y, y, i, y
- b) i, i, i, y, i, i, y
- c) y, i, i, y, i, i, y
- d) i, i, y, y, i, i, i
- e) y, y, i, y, i, i, i

21. Která z následujících vět je napsána bez chyb (gramatických, interpunkčních aj.)?

- a) Až budete hotový s tím rozpisem dejte mi vědět.
- b) Předtím než něco řekneš si uvědom, jaké to bylo pro mně.
- c) Řekni mi prosím tě kde zůstaly tvoji kamarádi tak dlouho.
- d) Kam si dal ten svetr který tu ležel?
- e) Káva, kterou si paní učitelky uvařily už ráno, pomalu chladla.

22. Z následujících možností vyberte tu výpověď, v jejíž struktuře NENÍ obsažen konatel děje.

- a) Haraburdí nebereme.
- b) Po jídle se jen zaprášilo.
- c) Ráno se u nás zastavte pro vypsanou odměnu!
- d) Oslavovali nový čínský rok.
- e) Musíš chodit cvičit k sousedům.

23. Najděte synonymum k výrazu *infanterie*.

- a) rota
- b) pluk
- c) pěchota
- d) jezdeckvo
- e) dělostřelectvo

24. Martin zjistil, že autor historického spisu, který právě dočetl, byl *piarista*. Víme tedy, že onen autor byl

- a) hráč na varhany.
- b) představený kláštera.
- c) pomocný učitel.
- d) příslušník církevního řádu.
- e) kostelník.

25. Vyberte dvojici slov tvořících synonyma.

- a) filantrop – sběratel
- b) eufemismus – pomluva
- c) uzurpátor – uchvatitel
- d) fabulace – skvost
- e) postulát – zvolání

26. Vyberte vhodné slovo opačného významu ke slovu *neukázněný*.

- a) poslušný
- b) plachý
- c) mírný
- d) uvážlivý
- e) nesmělý

27. Mezi následujícími slovy najděte to, které má stejný významový vztah ke slovu *nepatrný* i ke slovu *skrytý*.

- a) založený
- b) nevelký
- c) zjevný
- d) výstižný
- e) zastřený

28. Vyberte výraz, který svým významem mezi ostatní NEPATŘÍ.

- a) klavírista
- b) klarinetista
- c) houslař
- d) varhaník
- e) bubeník

29. Vyberte správný význam slovního spojení z *bláta do louže*.

- a) dostat se z nepříznivé situace do stejné, nebo horší
- b) předem se vzdát
- c) radovat se předčasně
- d) špatně odhadnout situaci
- e) způsobit si nečekané potíže

30. Dokončete pranostiku: *Svatá Lucie...*

- a) ledy rozbije.
- b) mrazem maluje.
- c) zima kraluje.
- d) noci upije.
- e) vína vypije.

Kritické myšlení

Společné zadání otázek 31 a 32

Přečtěte si věty označené písmeny A–F z příručky pro malé šachisty. Věty se s výjimkou úvodních pomíchaly: *Dáma je nejsilnější figura. Jak táhne?*

- A. Síla dámy je proto nesmírná.
- B. Zisk dámy výhru.
- C. Stojí-li ve středu šachovnice, pak může vstoupit na 27 různých polí.
- D. Velmi prostě: jako věž a střelec dohromady.
- E. Její ztráta znamená obvykle prohru.
- F. Tahá tedy přímočaře, a to buď po řadách, nebo po sloupcích, nebo po úhlopříčkách.

31. Z následujících nabídek uspořádání vyberte tu, která z výše uvedených vět vytvoří smysluplný celek, logicky navazující na první větu.

- a) D – E – F – A – B – C
- b) C – B – E – A – D – F
- c) C – A – D – E – B – F
- d) E – C – D – B – A – F
- e) D – F – C – A – E – B

32. Které tvrzení z textu NEVYPLÝVÁ?

- a) Dáma tahá vždy přímočaře.
- b) Dáma je nejsilnější, protože táhne jako všechny zbylé figury dohromady.
- c) Dáma táhne jako věž a střelec dohromady.
- d) Ztratit dámu se obvykle nevyplácí.
- e) Dáma může táhnout po řadách i úhlopříčkách.

Společné zadání otázek 33 a 34

Následující tabulka uvádí filmy, na které si můžete koupit vstupenky, žánr jednotlivých filmů a čas promítání. Na projekci budete po celou dobu a přechod na další snímek stihnete během čtvrt hodiny.

A	B	C	D	E	F
komedie	drama	pohádka	thriller	dokument	horor
10:45—12:55	13:00—14:15	13:00—13:30	14:30—16:00	16:30—17:45	17:00—19:30

33. S ohledem na uvedená pravidla vyberte, které kombinace filmů můžete během dne stihnout.

- a) A, B, D, E
- b) B, C, E
- c) A, D, F
- d) C, D, E, F
- e) A, C, D, F

34. S ohledem na uvedená pravidla vyberte, který výrok platí.

- a) Jestliže stihnu zhlédnout dokument, stihnu thriller a horor.
- b) Jestliže stihnu zhlédnout pohádku, nestihnu drama.
- c) Jestliže nestihnu zhlédnout drama, nestihnu ani pohádku a thriller.
- d) Jestliže stihnu zhlédnout dokument i drama, stihnu také pohádku.
- e) Jestliže stihnu zhlédnout pohádku, nestihnu thriller.

Společné zadání otázek 35 a 36

Logo je tvář byznysu. Je to jasný a unikátní identifikátor, který pomáhá budovat identitu a image firmy. Skrze barvy, fonty a tvary poskytuje zákazníkovi klíčové informace o firmě. Navíc dokáže i budit emoce. V základu přitom existují tři typy log: obrázková, textová a kombinovaná. Loga lze dále dělit podle jejich charakteristik.

a) *Popisná* – nepotřebující většinou další vysvětlení. V případě obrázků se jedná např. o symboly zvířat či věcí (jako je logo Apple – nakousnuté jablko). Speciálním typem jsou loga *charakterová* – to mohou být různé postavičky a maskoti, vhodné především pro mladší cílové skupiny.

b) *Abstraktní* – vycházející z geometrických tvarů. U takových log nemusí jít o pouhé experimentování a nalezení tvaru, který nemá žádný smysl, naopak v ideálním případě vychází výsledný tvar z něčeho smysluplného.

c) *Wordmarky* – stylová typografická zpracování názvu firmy (např. Google či Disney), či *letterform* – zajímavá ztvárnění jediného písmena či číslice související s názvem firmy (který obvykle bývá uveden někde poblíž). Letterform ale může fungovat i samostatně, např. jako u McDonald's. Do této kategorie se někdy řadí i iniciály a monogramy obsahující dva či více znaků.

d) *Emblémy* – kombinující grafickou a textovou část tak, že nejdou rozpojit (jako v případě log řady sportovních týmů). Ze všech log bývají emblémy nejosobitější, nejvíce charakteristické a specifické, jejich nevýhodou však bývá horší čitelnost v malých velikostech.

Logo za firmu mluví ve chvíli, kdy za sebe nemůže mluvit sama. Je potřeba se postarat o to, aby mluvilo tím správným tónem a způsobem. Nekvalitní logo může sdělovat zprávy, které firma sdělovat nechce.

35. Z následujících možností vyberte tu, která z předloženého textu NEVYPLÝVÁ.

- a) Charakterová loga jsou podtypem popisných obrázkových log.
- b) Postavičky se hodí pro loga firem, které cílí na mladší věkové skupiny.
- c) Sportovní kluby zásadně používají jako loga *emblémy* kombinující grafiku a text.
- d) Tvoří-li text a grafická část loga nerozpojitelný celek, může být logo při zmenšení hůře čitelné.
- e) I abstraktní loga by měla vycházet z nějakého smysluplného základu.

36. Doplněte následující větu tak, aby logicky vyplývala z výše uvedeného textu.

Logo firmy

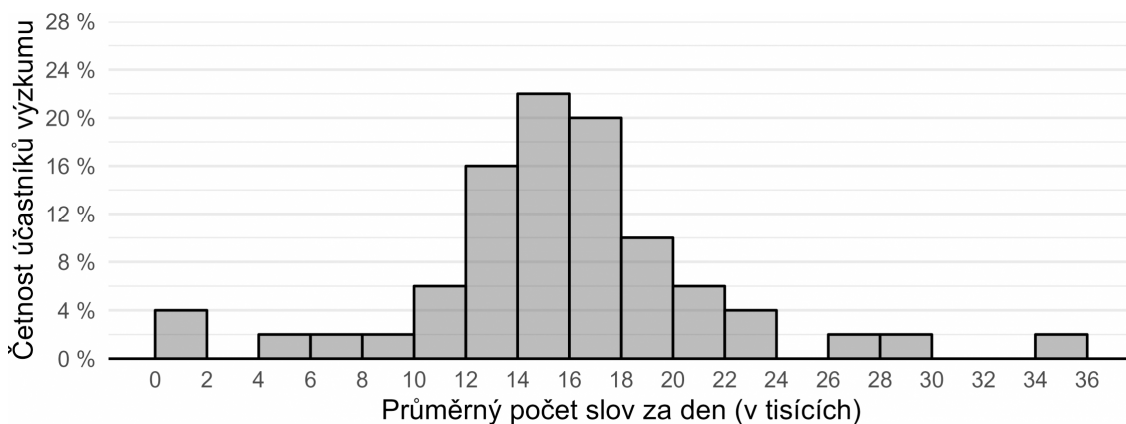
- a) může v zákazníkovi budit různé emoce.
- b) vysvětluje v grafické podobě, čím se firma zabývá.
- c) ve formě *wordmarku* představuje iniciály či monogram firmy.
- d) vždy sděluje zákazníkovi to, co mu firma sdělit chce.
- e) je v zásadě buď textové, nebo obrázkové – abstraktní.

37. Hypotéza je testovatelný výrok o vztahu mezi minimálně dvěma proměnnými. Je formulována v přítomném čase, neobsahuje hodnotící výrazy („lepší, horší“ apod.) a neodkazuje se na něco, co nelze za současného stavu poznání zjistit.

Který z následujících výroků splňuje nároky kladené na hypotézy?

- a) Dobrovolníci vykazují vyšší skóre v testu empatie než placení pomocníci.
- b) Štěstí je stav duševního uspokojení a pohody.
- c) Chlapci mají lepší matematické schopnosti než dívky.
- d) Dobří lidé jsou v životě spokojenější než lidé zlí.
- e) Osoby mající alespoň jednoho sourozence se budou od jedináčků lišit v počtu sourozenců.

38. Po dobu 10 dnů badatelka sledovala u každého z 50 dobrovolníků, kolik řekne denně slov. Své výsledky prezentovala na odborné konferenci ve formě *histogramu* vyobrazeného níže. Který z výroků uvedených níže můžeme s ohledem na údaje v histogramu s jistotou označit za NEPRAVDIVÝ?



- a) Více než tři čtvrtiny účastníků řekly denně v průměru 10 tisíc až 24 tisíc slov.
- b) Účastníci vyřekli po dobu výzkumu dohromady několik milionů slov.
- c) Průměr počtu vyřčených slov denně napříč všemi účastníky výzkumu přesahuje 18 tisíc.
- d) Jen tři účastníci výzkumu řekli denně v průměru více než 25 tisíc slov.
- e) Počet vyřčených slov se mezi některými účastníky výzkumu liší až třicetinásobně.

Logicko-analytické myšlení

39. „Každý herec je umělec. Některý student je herec.“ Co z těchto premis plyne?

- a) Některý student je umělec.
- b) Každý student je umělec.
- c) Některý student není umělec.
- d) Žádný student není umělec.
- e) Každý umělec je herec.

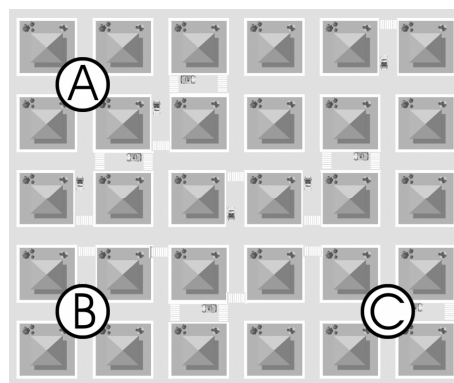
40. „Žádný prefabrikát není modřina. Některý zásah je modřina.“ Co z těchto premis plyne?

- a) Některý prefabrikát není zásah.
- b) Žádný zásah není prefabrikát.
- c) Některé zásahy nejsou prefabrikáty.
- d) Každý zásah je prefabrikát.
- e) Některý zásah je prefabrikát.

41. Jestliže Filip jde po Olomouci 0,5 km směrem na východ, poté se otočí o 90 stupňů doleva, pokračuje dál, po 1 km se otočí o 90 stupňů doprava a jde dalších 500 m, jakým směrem od výchozího bodu se bude nacházet?

- a) východ
- b) sever
- c) severozápad
- d) jih
- e) severovýchod

42. Ztratit se v satelitním městečku lze poměrně snadno. Přesvědčil se o tom jeho nový obyvatel. Stojí na křižovatce označené v plánu písmenem A a potřebuje se dostat na křižovátku C. Jak je daleko vzdušnou čarou od svého cíle, pokud víme, že vzdálenost mezi křižovatkou A a B je 60 metrů a vzdálenost mezi křižovatkami B a C 80 metrů?



- a) 100 metrů
- b) 110 metrů
- c) 120 metrů
- d) 140 metrů
- e) 160 metrů

43. Jestliže předevčírem byla sobota, jaký den bude pozítří?

- a) sobota
- b) pondělí
- c) úterý
- d) středa
- e) neděle

44. V čekárně zubařské ordinace je umístěný televizor. Každý pracovní den od 8:00 do 16:00 na něm nepřetržitě běží *Nebezpečný úsměv* – minisérie o 7 dílech, z nichž každý trvá 60 minut. Díly běží v obvyklém pořadí od prvního do posledního a ráno je vždy spuštěn ten díl, který navazuje na předešlý den. Petr přišel do čekárny v pondělí v 8:00 a jeden díl *Nebezpečného úsměvu* proti své vůli zhlédl. V tomtéž týdnu navštívil zubaře ještě jednou, tentokrát přesně ve 12:00. Ke své nelibosti zjistil, že se dívá na tentýž díl *Nebezpečného úsměvu*, který viděl posledně. Jaký byl den v týdnu?

- a) pondělí
- b) úterý
- c) středa
- d) čtvrtek
- e) pátek

45. Adámek dal Amálce k narozeninám sáček bonbónů. Dřív než jí je dal, tři čtvrtiny bonbónů sám snědl. Amálka polovinu bonbónů, které od Adámka dostala, rozdala svým kamarádkám. Dva bonbóny dala svým rodičům a zbývající bonbón snědla. Kolik bonbónů snědl Adámek?

- a) 6
- b) 9
- c) 12
- d) 15
- e) 18

46. Pro každého svatebního hosta byl připraven uvítací drink. Ukázalo se však, že dvě třetiny hostů alkohol nepijí a svou sklenku nevyplili. Naopak čtvrtina hostů má k alkoholu natolik vřelý vztah, že si dali na uvítanou hned po dvou drincích. Po uvítání všech hostů zůstalo 15 nevypitých drinků. Kolik bylo celkem svatebních hostů?

- a) 36
- b) 40
- c) 60
- d) 72
- e) 75

47. Nezdařilá ekonomická reforma přivedla občany zpět ke směnnému obchodu. Za 9 vajec lze dostat 12 housek. Za 3 lahve mléka dostanete 8 housek. Kolik vajec lze získat za jednu lahev mléka?

- a) 1
- b) 2
- c) 3
- d) 4
- e) 5

48. Jaký je následující člen níže uvedené sekvence?

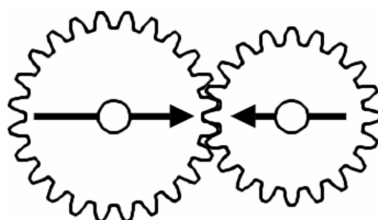
NYTUDORI → TADYRUKO → DERAKYHU → RIKEHANY → KOHINETA → ?

- a) HUNOTIDE
- b) DORINYTU
- c) NYTUDORI
- d) KOHINETA
- e) KYHUDERA

49. Čarodějnice vězní princeznu Lociku ve věži. O princezně je známo, že jí velmi rychle rostou vlasy – každý rok vyrostou o 80 cm. Jaká je maximální délka, které princezniny vlasy můžou dosáhnout, když víme, že na konci každého roku je nutné provést zastřížení rozčepených konečků, což princezniny vlasy zkrátí vždy o 5 % z jejich aktuální délky?

- a) 15,2 metru
- b) 16 metrů
- c) 18 metrů
- d) 20 metrů
- e) libovolná délka v závislosti na tom, jak dlouho bude princezna vězněná

50. V soukolí jsou připevněna dvě kola. Budeme-li větším kolem točit jedním směrem, po kolika celých otočeních budou šipky namalované na kolech opět mířit proti sobě?



- a) 3
- b) 4
- c) 5
- d) 6
- e) 7