

SPF

Test předpokladů ke studiu
na Filozofické fakultě
Univerzity Palackého v Olomouci

varianta testu: 05



Filozofická
fakulta

2024

Verbální myšlení a jazykové kompetence

01. Najděte synonymum k výrazu *regiment*.

- a) vojsko
- b) pluk
- c) pěchota
- d) jezdeckvo
- e) dělostřelectvo

02. Do následující věty doplňte z nabídky nejvhodnější výraz: *Souboje se tradičně účastní dva ... a jejich sekundanti.*

- a) premianti
- b) duelanti
- c) grobiáni
- d) probandi
- e) kverulanti

03. Vyberte dvojici slov tvořících synonyma.

- a) impertinence – netrpělivost
- b) valorizace – odvaha
- c) diskrepance – nesoulad
- d) alokace – sběr
- e) perforace – představení

04. Vyberte vhodné slovo opačného významu ke slovu *pohrdavý*.

- a) uctivý
- b) nesmělý
- c) směšný
- d) opovržlivý
- e) citlivý

05. Mezi následujícími slovy najděte to, které má stejný významový vztah ke slovu *průchodný* i ke slovu *vidoucí*.

- a) nepatrný
- b) patrný
- c) prozíravý
- d) výstižný
- e) slepý

06. Vyberte výraz, který svým významem mezi ostatní NEPATŘÍ.

- a) stolař
- b) verbíř
- c) houslař
- d) bednář
- e) uhlíř

07. Vyberte správný význam slovního spojení *nasadit někomu brouka do hlavy*.

- a) vzbudit v někom pochybnosti
- b) tvrdit o někom, že je chytrý
- c) záměrně někomu ublížit
- d) považovat někoho za hlupáka
- e) vysmívat se někomu

08. Dokončete pranostiku: *Svatá Anna...*

- a) chladna zrána.
- b) kráká vrána.
- c) krátká rána.
- d) teplo z rána.
- e) vlhká rána.

09. V následující větě je skryto víceslabičné slovo označující rostlinu. Najděte ho. Neměňte pořadí slov ani pořadí písmen v nich.

Na obrázku ji upoutali modří námořníci před lodí.

O jakou rostlinu se jedná?

- a) o keř
- b) o vodní rostlinu
- c) o kaktus
- d) o jehličnatý strom
- e) o listnatý strom

10. Čeština přejala velkou část názvosloví v oblasti sportu a volnočasových aktivit z angličtiny. Vyberte výraz, který z angličtiny NEPOCHÁZÍ.

- a) volejbal
- b) turistika
- c) box
- d) skating
- e) badminton

11. Slovo *hrubý* má více významů, a může být tedy užito v různých kontextech. Ve které z následujících vět je toto adjektivum užito NEVHODNĚ?

- a) Jestliže jste od přírody hrubá hlava, budou vaše reakce přirozeně mnohem rychlejší.
- b) Do konce života bude cítit jeho surové ruce, jeho zápach a bude slyšet jeho hrubý hlas.
- c) Právě se pustila do práce na hrubém náčrtu a rozvrhovala umístění postav.
- d) Měsíční hrubá mzda v tomto případě stačí na 4036 lahváčů.
- e) Marcel si o předkládaném plánu udělal obrázek – i když zatím jen v hrubých konturách.

12. Vyberte z nabídky souvětí, které umožňuje více rozdílných interpretací.

- a) Bylo docela běžné, že na prosté vojáky nechávali nadřazení vybuchnout nervozitu, jindy skrytou pod důstojnickou maskou, která dokázala znejistit nejdříve nováčka.
- b) Na opasku měla připevněné pouzdro s ostrou dýkou, kterou zamýšlela nosit všude ve vile.
- c) Claudia si všimla jizev na jeho levé nahé paži i toho, jak silné byly jeho kotníky a zápěstí.
- d) Nebylo žádným tajemstvím, že pravidelná armáda a tyto pomocné oddíly se navzájem nemají příliš v lásce.
- e) Claudia užasle zírala na tohoto brilantního manipulátora a intrikána, který maskoval své dlouhodobé strategické cíle laskavými očima a vlídnou tváří.

13. Vyberte správnou variantu k následující větě.

Na pol_ schl_ otep_ slám_ a v_chry je nerozfoukal_.

- a) i, i, i, y, y, i
- b) i, y, i, y, i, y
- c) i, i, i, y, i, i
- d) í, í, y, i, i, i
- e) i, i, i, y, i, y

14. Která z následujících vět je napsána bez chyb (gramatických, interpunkčních aj.)?

- a) S opravdovými přátely je radost být i když vám zrovna není nejlíp.
- b) Které z těch věcí co jsme s Petrem probíraly ti nebyli jasné?
- c) Když na kostele zazvonily zvony, byli jsme s rodinou ještě doma.
- d) Nech mě konečně vydechnout a nepřipomínej mi pořád že už musíme vyrazit.
- e) Přemýšlel si vůbec jaké to bude pro mě?

15. Z následujících možností vyberte tu výpověď, v jejíž struktuře NENÍ obsažen konatel děje.

- a) Podával horší výkon než kdykoli předtím.
- b) Stačí mít trochu trpělivosti.
- c) Pomáhejte sousedům.
- d) Bouře lomcuje nocí, déšť, vítr, hromy a blesky.
- e) Večerníček nám spravil náladu.

Logicko-analytické myšlení

16. Adámek dal Amálce k narozeninám sáček bonbónů. Dřív než jí je dal, pětinu bonbónů sám snědl. Amálka polovinu bonbónů, které od Adámka dostala, rozdala svým kamarádkám. Tři bonbóny dala svým rodičům a zbývající bonbón snědla. Kolik bonbónů snědl Adámek?

- a) 1
- b) 2
- c) 3
- d) 4
- e) 5

17. Pro každého svatebního hosta byl připraven uvítací drink. Ukázalo se však, že třetina hostů alkohol nepije a svou sklenku nevypili. Naopak pětina hostů má k alkoholu natolik vřelý vztah, že si dali na uvítanou hned po dvou drincích. Po uvítání všech hostů zůstalo 12 nevypitých drinků. Kolik bylo celkem svatebních hostů?

- a) 60
- b) 72
- c) 75
- d) 90
- e) 120

18. Nezdařilá ekonomická reforma přivedla občany zpět ke směnnému obchodu. Za 8 vajec lze dostat 12 housek. Za 4 lahve mléka dostanete 18 housek. Kolik vajec lze získat za jednu lahev mléka?

- a) 1
- b) 2
- c) 3
- d) 4
- e) 5

19. Jaký je následující člen níže uvedené sekvence?

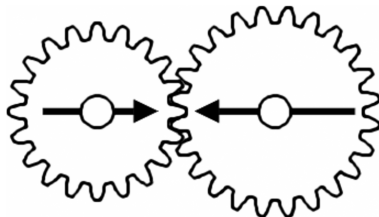
HAKERID → KARETID → RADETIN → DATENIH → TANEHIK → ?

- a) KANEDIK
- b) NAHEKIR
- c) TANEHIK
- d) DAKENIR
- e) HAKERID

20. Čarodějnice vězní princeznu Lociku ve věži. O princezně je známo, že jí velmi rychle rostou vlasy – každý rok vyrostou o 80 cm. Jaká je maximální délka, které princezniny vlasy můžou dosáhnout, když víme, že na konci každého roku je nutné provést zastřížení roztřepených konečků, což princezniny vlasy zkrátí vždy o 10 % z jejich aktuální délky?

- a) libovolná délka v závislosti na tom, jak dlouho bude princezna vězněná
- b) 12 metrů
- c) 8 metrů
- d) 7,6 metru
- e) 7,2 metru

21. V soukolí jsou připevněna dvě kola. Budeme-li menším kolem točit jedním směrem, po kolika celých otočeních budou šipky namalované na kolech opět mířit proti sobě?



- a) 4
- b) 5
- c) 6
- d) 7
- e) 8

22. „Každá malověrnost je chyba. Některý souhlas je malověrnost.“ Co z těchto premis plyne?

- a) Každý souhlas je chyba.
- b) Žádný souhlas není chyba.
- c) Některý souhlas je chyba.
- d) Každá chyba je malověrnost.
- e) Některý souhlas není chyba.

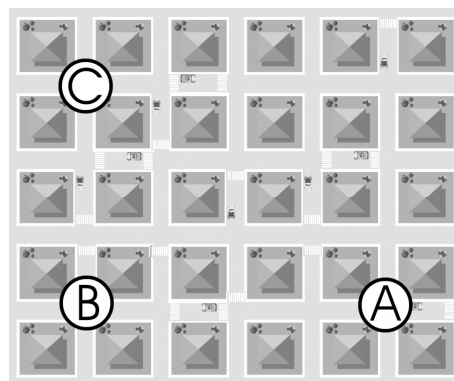
23. „Žádný pegas není mlok. Někteří strunatci jsou mloci.“ Co z těchto premis plyne?

- a) Někteří strunatci nejsou pegasové.
- b) Žádný strunatcec není pegas.
- c) Některý pegas není strunatcec.
- d) Někteří strunatci jsou pegasové.
- e) Každý strunatcec je pegas.

24. Jestliže Helena jde po Olomouci 0,5 km směrem na sever, poté se otočí o 90 stupňů doleva, pokračuje dál, po 1 km se otočí o 90 stupňů doprava a jde dalších 500 m, jakým směrem od výchozího bodu se bude nacházet?

- a) severovýchod
- b) sever
- c) západ
- d) severozápad
- e) jih

25. Ztratit se v satelitním městečku lze poměrně snadno. Přesvědčil se o tom jeho nový obyvatel. Stojí na křižovatce označené v plánu písmenem A a potřebuje se dostat na křižovátku C. Jak je daleko vzdušnou čarou od svého cíle, pokud víme, že vzdálenost mezi křižovatkou A a B je 160 metrů a vzdálenost mezi křižovatkami B a C 120 metrů?



- a) 180 metrů
- b) 200 metrů
- c) 240 metrů
- d) 280 metrů
- e) 320 metrů

26. Jestliže předevčírem byl pátek, jaký den bude pozítří?

- a) neděle
- b) pondělí
- c) sobota
- d) středa
- e) úterý

27. V čekárně zubařské ordinace je umístěný televizor. Každý pracovní den od 8:00 do 18:00 na něm nepřetržitě běží *Nebezpečný úsměv* – minisérie o 6 dílech, z nichž každý trvá 60 minut. Díly běží v obvyklém pořadí od prvního do posledního a ráno je vždy spuštěn ten díl, který navazuje na předešlý den. Petr přišel do čekárny v pondělí v 8:00 a jeden díl *Nebezpečného úsměvu* proti své vůli zhlédl. V tomtož týdnu navštívil zubaře ještě jednou, tentokrát přesně ve 12:00. Ke své nelibosti zjistil, že se dívá na tentýž díl *Nebezpečného úsměvu*, který viděl posledně. Jaký byl den v týdnu?

- a) pondělí
- b) úterý
- c) středa
- d) čtvrtek
- e) pátek

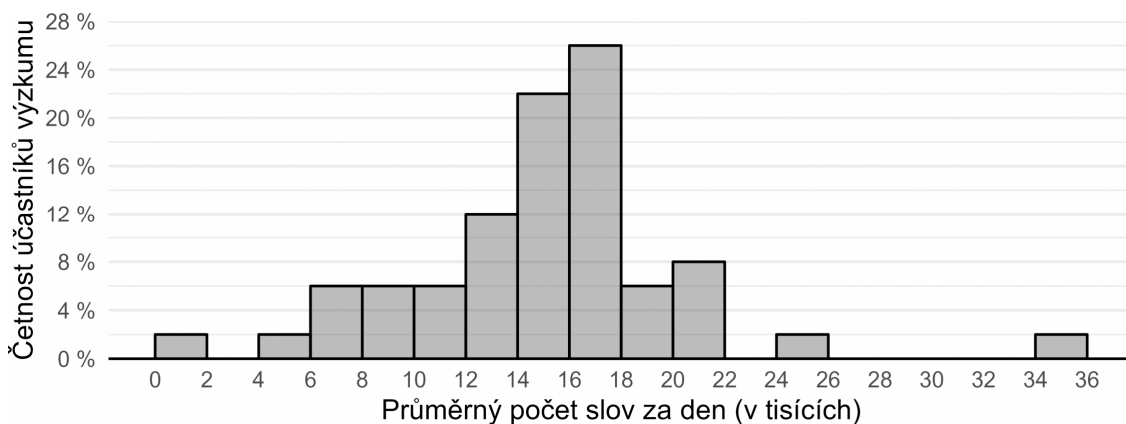
Kritické myšlení

28. Hypotéza je testovatelný výrok o vztahu mezi minimálně dvěma proměnnými. Je formulována v přítomném čase, neobsahuje hodnotící výrazy („lepší, horší“ apod.) a neodkazuje se na něco, co nelze za současného stavu poznání zjistit.

Který z následujících výroků splňuje nároky kladené na hypotézy?

- a) Dívky mají lepší verbální schopnosti než chlapci.
- b) Fotbalisté se budou lišit od hokejistů v základních osobnostních vlastnostech.
- c) Ženy ve vedoucích pozicích vykazují průměrně nižší příjmy než muži.
- d) Zdraví lidé se budou těšit lepšímu zdraví než lidé nemocní.
- e) Duch je nehmotná podstata člověka, která přetrvává po smrti.

29. Po dobu 10 dnů badatelka sledovala u každého z 50 dobrovolníků, kolik řekne denně slov. Své výsledky prezentovala na odborné konferenci ve formě *histogramu* vyobrazeného níže. Který z výroků uvedených níže můžeme s ohledem na údaje v histogramu s jistotou označit za NEPRAVDIVÝ?



- a) U více než čtvrtiny účastníků nepřekračuje denní průměrný počet vyřčených slov 10 tisíc.
- b) Jeden účastník řekl za celých deset dnů dohromady jen několik stovek slov.
- c) Účastnice s nejvyšší verbální produkcí řekla za deset dnů neuvěřitelných 349 981 slov.
- d) Většina účastníků výzkumu řekla v průměru každý den 13 až 18 tisíc slov.
- e) Účastníci výzkumu v průměru řekli přibližně 15 tisíc slov denně.

Společné zadání otázek 30 a 31

Následující tabulka uvádí filmy, na které si můžete koupit vstupenky, žánr jednotlivých filmů a čas promítání. Na projekci budete po celou dobu a přechod na další snímek stihnete během čtvrt hodiny.

A	B	C	D	E	F
komedie	umělecký film	horor	thriller	dokument	komedie
09:45—11:15	13:00—14:15	14:45—15:55	14:30—16:00	16:30—17:50	18:00—19:30

30. S ohledem na uvedená pravidla vyberte, které kombinace filmů můžete během dne stihnout.

- a) C, E, F
- b) A, C, D, F
- c) B, D, E
- d) B, D, E, F
- e) A, C, E, F

31. S ohledem na uvedená pravidla vyberte, který výrok platí.

- a) Jestliže nestihnu zhlédnout ranní komedii, tak stihnu všechny filmy poté.
- b) Jestliže stihnu zhlédnout thriller, nestihnu horor.
- c) Jestliže nestihnu zhlédnout umělecký film, stihnu horor i thriller.
- d) Jestliže nestihnu zhlédnout dokument, stihnu všechny filmy předtím.
- e) Jestliže stihnu zhlédnout dokument, pak také večerní komedii.

Společné zadání otázek 32 a 33

Při tvorbě barevných vektorových souborů, jaké se používají například pro firemní loga, máte většinou na výběr dva režimy barvy: *RGB* a *CMYK*.

a) *RGB* využívá aditivní míchání červené, zelené a modré. *Aditivní* znamená, že se složky sčítají. Vidíte to na monitorech, displejích a projektorech: podklad je černý a poté se barvami rozsvítí. *RGB* jsou tedy barvy vhodné pro web a digitální zařízení. Pokud vám na webu nějaké logo dráždí oči, nejspíš je tvořené v *RGB*. Pozor ale, příliš zářivé logo nepůsobí profesionálně, a navíc bývá na světlém pozadí nečitelné.

b) *CMYK* využívají subtraktivního míchání barev azurové, purpurové, žluté a černé. *Subtraktivní* znamená, že každou přidanou složkou se ubírá původní světlost. Vidíte to u papíru: podklad je bílý a poté je barvami ztmavován. *CMYK* jsou tedy barvy vhodné pro tisk. Jsou příjemné na pohled a oproti *RGB* nejsou nijak agresivní.

Který režim tedy vybrat? Oba disponují odlišnými barvami. Část prostoru *RGB* a *CMYK* se překrývá, část ale nikoli. Převod ze *CMYK* do *RGB* bývá bez problémů. Naopak to funguje málokdy. Zářivé barvy ve *CMYK* vyblednou. Jednoduše z důvodu, že je nelze tisknout. *CMYK* naproti tomu obsahuje pouze tisknutelné barvy. Někdo sice říká, že potřebuje logo jen pro web, ale dříve, či později je téměř vždy potřeba logo vytisknout. Nebude-li logo připraveno v barvách pro tisk a budou-li se muset barvy upravovat, znamená to narušení konzistence loga, které by mělo ve všech situacích vypadat pokud možno stejně.

32. Z následujících možností vyberte tu, která z předloženého textu NEVYPLÝVÁ.

- a) *CMYK* barvy jsou matné a zároveň jediné, které se dají tisknout.
- b) Barevná konzistence loga je důležitá a měla by být zachována ve všech situacích.
- c) Logo by mělo být připraveno i v barvách pro tisk, přestože se bude používat pro web.
- d) Při tvorbě firemního loga je důležité zvolit správný režim barvy.
- e) Tvoření barvy přidáváním složek tak, že jednotlivé složky ubírají původní světlost podkladu, se nazývá *subtraktivní*.

33. Doplňte následující větu tak, aby logicky vyplývala z výše uvedeného textu.

Barvy v režimu RGB

- a) mohou způsobit problémy při tisku, takže logo po vytištění není čitelné.
- b) se tvoří aditivně, pomocí kombinace černé, azurové, žluté a purpurové.
- c) „uhodí klienta do očí“, což je znakem dobrého profesionálního loga.
- d) se více hodí pro digitální prezentaci loga, jsou-li vhodně zvoleny.
- e) lze snadno převést do režimu *CMYK*, ale naopak to funguje málokdy.

Společné zadání otázek 34 a 35

Přečtěte si věty označené písmeny A–F z příručky pro malé šachisty. Věty se pomíchaly, na svém místě zůstal jen nadpis: *Jezdec*

- A. *A zdaleka se neblíží síle dámy.*
- B. *Je to jediná figura, která při svém chodu uhýbá trochu za roh.*
- C. *Jezdec je zvláštní figura.*
- D. *Právě pro tyto vlastnosti je jezdec figura záludná a nebezpečná.*
- E. *A navíc je to jediná figura, která skáče přes vlastní i přes cizí figurky.*
- F. *Jeho síla ale nedosahuje síly věže.*

34. Z následujících nabídek uspořádání vyberte tu, která z výše uvedených vět vytvoří smysluplný celek logicky navazující na nadpis.

- a) B – E – F – D – A – C
- b) C – B – E – D – F – A
- c) B – F – D – A – C – E
- d) C – F – A – D – E – B
- e) F – E – D – B – C – A

35. Které tvrzení z textu NEVYPLÝVÁ?

- a) Jezdec je kvůli své nevyzpytatelnosti silnější než věž.
- b) Jezdec může skákat i přes figurky soupeře.
- c) Jezdec skáče přes vlastní figurky.
- d) Jezdec je záludný, ale je výrazně slabší než dáma.
- e) Jezdec může skákat přes různé figurky.

Všeobecné znalosti

36. Program Evropské unie podporující zahraniční mobilitu vysokoškolských studentů se jmenuje

- a) Scopus.
- b) EuroMove.
- c) EU Mobility Plus.
- d) Erasmus.
- e) EduMove.

37. Co je tzv. *betlémské světlo*?

- a) kometa oznamující narození Ježíše Krista
- b) svíčky zapalované na svátek světel
- c) plamínek zapalovaný každoročně před Vánoci v betlémské jeskyni
- d) betlémský adventní věnec
- e) symbol naděje na vzkříšení zapalovaný před Vánoci v kostelech

38. Čím NEBYL Karel Schwarzenberg?

- a) poslancem
- b) vedoucím Kanceláře prezidenta republiky
- c) prezidentským kandidátem
- d) předsedou vlády
- e) ministrem

39. Mezinárodní smlouva, jejíž článek 5 zajišťuje společný vojenský postup států v případě napadení jednoho z nich, je známá jako

- a) Istanbulská úmluva.
- b) Pařížská dohoda.
- c) Lisabonská smlouva.
- d) Ženevská konvence.
- e) Severoatlantická smlouva.

40. Která z uvedených institucí NESÍDLÍ v Bruselu?

- a) Evropský hospodářský a sociální výbor
- b) Evropská rada
- c) Evropský parlament
- d) Evropská komise
- e) Evropský soud pro lidská práva

41. Vyberte událost, u níž je uveden letopočet nesprávně posunutý o celá tři století.

- a) 1431 – upálení Johanky z Arku
- b) 1499 – smrt George Washingtona, prvního prezidenta Spojených států amerických
- c) 1547 – smrt španělského kolonizátora Fernanda Cortéze
- d) 1724 – narození filozofa Immanuela Kanta
- e) 1820 – narození Boženy Němcové

42. Na konci první světové války vypukla v Evropě

- a) žlutá zimnice.
- b) úplavice.
- c) malárie.
- d) španělská chřipka.
- e) horečka dengue.

43. Dominikánská republika je součástí souostroví

- a) Bahamské souostroví.
- b) Velké Antily.
- c) Britské Panenské ostrovy.
- d) Malé Antily.
- e) Malvíny.

44. Který z následujících architektonických či výtvarných prvků je typický pro *gotiku*?

- a) mušle
- b) cibulová kupole
- c) trojúhelníkové štíty
- d) sgrafita
- e) lomený oblouk

45. Který z uvedených výrazů označuje umělecký směr?

- a) antifašismus
- b) sarkasmus
- c) futurismus
- d) marasmus
- e) optimismus

46. Který film nejlépe vystihuje tato stručná charakteristika?

Epické romantické drama odehrávající se za druhé světové války, které se zaměřuje na složité vztahy a vypráví tragický milostný příběh kriticky popáleného muže.

- a) Zápisků jedné lásky (The Notebook, 2004)
- b) Anglický pacient (The English Patient, 1996)
- c) Sedm (Seven, 1995)
- d) Osvícení (The Shining, 1980)
- e) Příběh Alvina Straighta (The Straight Story, 1999)

47. Opera W. A. Mozarta, která měla premiéru v Praze a jejímž námětem je život známého svůdníka, nese název

- a) Prodaná nevěsta.
- b) Kouzelná flétna.
- c) Figarova svatba.
- d) Don Giovanni.
- e) Così fan tutte.

48. Které z uvedených literárních děl NENAPSAL český spisovatel?

- a) Obsluhoval jsem anglického krále
- b) Na větrné hůrce
- c) Kříž u potoka
- d) Hříchy pro pátera Knoxe
- e) Rodinný sjezd

49. Který z uvedených názvů NEOZNAČUJE francouzskojazyčné noviny?

- a) Le Figaro
- b) El País
- c) La Tribune
- d) Charlie Hebdo
- e) Le Parisien

50. O kterém antickém filozofovi se traduje následující legenda?

Myslitel byl pronásledován svými nepřáteli a měl možnost utéct přes fazolové pole. Odmítl však do něj vstoupit, protože věřil, že ve fazolích sídlí duše jeho předků. Místo toho se nechal zajmout a zabít.

- a) Diónés ze Sinópe
- b) Démokritos z Abdér
- c) Aristotelés ze Stageiry
- d) Pythagoras ze Sámu
- e) Thalés z Milétu