

# SPF

Test předpokladů ke studiu  
na Filozofické fakultě  
Univerzity Palackého v Olomouci

varianta testu: 06



Filozofická  
fakulta

# 2024

## Všeobecné znalosti

**01.** Který z následujících architektonických či výtvarných prvků je typický pro *gotiku*?

- a) mušle
- b) lomený oblouk
- c) cibulová kupole
- d) trojúhelníkové štíty
- e) sgrafita

**02.** Který z uvedených výrazů označuje umělecký směr?

- a) sarkasmus
- b) antifašismus
- c) futurismus
- d) optimismus
- e) marasmus

**03.** Který film nejlépe vystihuje tato stručná charakteristika?

*Epické romantické drama odehrávající se za druhé světové války, které se zaměřuje na složité vztahy a vypráví tragický milostný příběh kriticky popáleného muže.*

- a) Osvícení (The Shining, 1980)
- b) Zápiskářka (The Notebook, 2004)
- c) Příběh Alvina Straighta (The Straight Story, 1999)
- d) Anglický pacient (The English Patient, 1996)
- e) Sedm (Seven, 1995)

**04.** Opera W. A. Mozarta, která měla premiéru v Praze a jejímž námětem je život známého svůdníka, nese název

- a) Kouzelná flétna.
- b) Don Giovanni.
- c) Prodaná nevěsta.
- d) Figarova svatba.
- e) Così fan tutte.

**05.** Které z uvedených literárních děl NENAPSAL český spisovatel?

- a) Hříchy pro pátera Knoxe
- b) Na větrné hůrce
- c) Rodinný sjezd
- d) Obsluhoval jsem anglického krále
- e) Kříž u potoka

**06.** Který z uvedených názvů NEOZNAČUJE francouzskojazyčné noviny?

- a) El País
- b) Charlie Hebdo
- c) La Tribune
- d) Le Parisien
- e) Le Figaro

**07.** O kterém antickém filozofovi se traduje následující legenda?

*Myslitel byl pronásledován svými nepřáteli a měl možnost utéct přes fazolové pole. Odmítl však do něj vstoupit, protože věřil, že ve fazolích sídlí duše jeho předků. Místo toho se nechal zajmout a zabít.*

- a) Pythagoras ze Sámu
- b) Dógenés ze Sinópe
- c) Démokritos z Abdér
- d) Aristotelés ze Stageiry
- e) Thalés z Milétu

**08.** Program Evropské unie podporující zahraniční mobilitu vysokoškolských studentů se jmenuje

- a) Erasmus.
- b) EuroMove.
- c) EduMove.
- d) Scopus.
- e) EU Mobility Plus.

**09.** Co je tzv. *betlémské světlo*?

- a) betlémský adventní věnec
- b) symbol naděje na vzkříšení zapalovaný před Vánoci v kostelech
- c) plamínek zapalovaný každoročně před Vánoci v betlémské jeskyni
- d) svíčky zapalované na svátek světel
- e) kometa oznamující narození Ježíše Krista

**10.** Čím NEBYL Karel Schwarzenberg?

- a) předsedou vlády
- b) poslancem
- c) vedoucím Kanceláře prezidenta republiky
- d) prezidentským kandidátem
- e) ministrem

**11.** Mezinárodní smlouva, jejíž článek 5 zajišťuje společný vojenský postup států v případě napadení jednoho z nich, je známá jako

- a) Istanbulská úmluva.
- b) Severoatlantická smlouva.
- c) Ženevská konvence.
- d) Pařížská dohoda.
- e) Lisabonská smlouva.

**12.** Která z uvedených institucí NESÍDLÍ v Bruselu?

- a) Evropský parlament
- b) Evropská komise
- c) Evropský hospodářský a sociální výbor
- d) Evropský soud pro lidská práva
- e) Evropská rada

**13.** Vyberte událost, u níž je uveden letopočet nesprávně posunutý o celá tři století.

- a) 1431 – upálení Johanky z Arku
- b) 1499 – smrt George Washingtona, prvního prezidenta Spojených států amerických
- c) 1547 – smrt španělského kolonizátora Fernanda Cortéze
- d) 1724 – narození filozofa Immanuela Kanta
- e) 1820 – narození Boženy Němcové

14. Na konci první světové války vypukla v Evropě

- a) horečka dengue.
- b) španělská chřipka.
- c) malárie.
- d) žlutá zimnice.
- e) úplavice.

15. Dominikánská republika je součástí souostroví

- a) Malé Antily.
- b) Britské Panenské ostrovy.
- c) Malvíny.
- d) Velké Antily.
- e) Bahamské souostroví.

## Verbální myšlení a jazykové kompetence

16. V následující větě je skryto víceslabičné slovo označující rostlinu. Najděte ho. Neměňte pořadí slov ani pořadí písmen v nich.

*Na obrázku ji upoutali modří námořníci před lodí.*

O jakou rostlinu se jedná?

- a) o vodní rostlinu
- b) o listnatý strom
- c) o kaktus
- d) o keř
- e) o jehličnatý strom

17. Čeština přejala velkou část názvosloví v oblasti sportu a volnočasových aktivit z angličtiny. Vyberte výraz, který z angličtiny NEPOCHÁZÍ.

- a) box
- b) skating
- c) badminton
- d) turistika
- e) volejbal

18. Slovo *hrubý* má více významů, a může být tedy užito v různých kontextech. Ve které z následujících vět je toto adjektivum užito NEVHODNĚ?

- a) Měsíční hrubá mzda v tomto případě stačí na 4036 lahváčů.
- b) Právě se pustila do práce na hrubém náčrtu a rozvrhovala umístění postav.
- c) Jestliže jste od přírody hrubá hlava, budou vaše reakce přirozeně mnohem rychlejší.
- d) Marcel si o předkládaném plánu udělal obrázek – i když zatím jen v hrubých konturách.
- e) Do konce života bude cítit jeho surové ruce, jeho zápach a bude slyšet jeho hrubý hlas.

19. Vyberte z nabídky souvětí, které umožňuje více rozdílných interpretací.

- a) Bylo docela běžné, že na prosté vojáky nechávali nadřízení vybuchnout nervozitu, jindy skrytou pod důstojnickou maskou, která dokázala znejistit nejednoho nováčka.
- b) Claudia užasle zírala na tohoto brilantního manipulátora a intrikána, který maskoval své dlouhodobé strategické cíle laskavými očima a vlídnou tváří.
- c) Claudia si všimla jizev na jeho levé nahé paži i toho, jak silné byly jeho kotníky a zápěstí.
- d) Na opasku měla připevněné pouzdro s ostrou dýkou, kterou zamýšlela nosit všude ve vile.
- e) Nebylo žádným tajemstvím, že pravidelná armáda a tyto pomocné oddíly se navzájem nemají příliš v lásce.

20. Vyberte správnou variantu k následující větě.

Na pol\_ schl\_ otep\_ slám\_ a v\_chry je nerozfokal\_.

- a) í, i, y, i, i, i
- b) í, y, i, y, i, y
- c) i, i, i, y, i, y
- d) í, i, i, y, y, i
- e) i, i, i, y, i, i

21. Která z následujících vět je napsána bez chyb (gramatických, interpunkčních aj.)?

- a) Když na kostele zazvonily zvony, byli jsme s rodinou ještě doma.
- b) Které z těch věcí co jsme s Petrem probíraly ti nebyli jasné?
- c) Nech mě konečně vydechnout a nepřipomínej mi pořád že už musíme vyrazit.
- d) S opravdovými přátely je radost být i když vám zrovna není nejlíp.
- e) Přemýšlel si vůbec jaké to bude pro mě?

22. Z následujících možností vyberte tu výpověď, v jejíž struktuře NENÍ obsažen konatel děje.

- a) Pomáhejte sousedům.
- b) Podával horší výkon než kdykoli předtím.
- c) Stačí mít trochu trpělivosti.
- d) Večerníček nám spravil náladu.
- e) Bouře lomcuje nocí, déšť, vítr, hromy a blesky.

23. Najděte synonymum k výrazu *regiment*.

- a) pluk
- b) dělostřelectvo
- c) jezdeckvo
- d) vojsko
- e) pěchota

24. Do následující věty doplňte z nabídky nejvhodnější výraz: *Souboje se tradičně účastní dva ... a jejich sekundanti.*

- a) premianti
- b) duelanti
- c) probandi
- d) grobiáni
- e) kverulanti

25. Vyberte dvojici slov tvořících synonyma.

- a) diskrepance – nesoulad
- b) perforace – představení
- c) alokace – sběr
- d) impertinence – netrpělivost
- e) valorizace – odvaha

26. Vyberte vhodné slovo opačného významu ke slovu *pohrdavý*.

- a) opovržlivý
- b) citlivý
- c) nesmělý
- d) směšný
- e) uctivý

**27.** Mezi následujícími slovy najděte to, které má stejný významový vztah ke slovu *průchodný* i ke slovu *vidoucí*.

- a) patrný
- b) slepý
- c) prozíravý
- d) nepatrný
- e) výstižný

**28.** Vyberte výraz, který svým významem mezi ostatní NEPATŘÍ.

- a) houslař
- b) uhlíř
- c) bednář
- d) verbíř
- e) stolař

**29.** Vyberte správný význam slovního spojení *nasadit někomu brouka do hlavy*.

- a) záměrně někomu ublížit
- b) vysmívat se někomu
- c) vzbudit v někom pochybnosti
- d) považovat někoho za hlupáka
- e) tvrdit o někom, že je chytrý

**30.** Dokončete pranostiku: *Svatá Anna...*

- a) vlhká rána.
- b) chladna zrána.
- c) teplo z rána.
- d) kráká vrána.
- e) krátká rána.

## Kritické myšlení

### Společné zadání otázek 31 a 32

Přečtěte si věty označené písmeny A–F z příručky pro malé šachisty. Věty se pomíchaly, na svém místě zůstal jen nadpis: *Jezdec*

- A. *A zdaleka se neblíží síle dámy.*
- B. *Je to jediná figura, která při svém chodu uhýbá trochu za roh.*
- C. *Jezdec je zvláštní figura.*
- D. *Právě pro tyto vlastnosti je jezdec figura záludná a nebezpečná.*
- E. *A navíc je to jediná figura, která skáče přes vlastní i přes cizí figurky.*
- F. *Jeho síla ale nedosahuje síly věže.*

**31.** Z následujících nabídek uspořádání vyberte tu, která z výše uvedených vět vytvoří smysluplný celek logicky navazující na nadpis.

- a) B – F – D – A – C – E
- b) F – E – D – B – C – A
- c) B – E – F – D – A – C
- d) C – F – A – D – E – B
- e) C – B – E – D – F – A

**32.** Které tvrzení z textu NEVYPLÝVÁ?

- a) Jezdec může skákat i přes figurky soupeře.
- b) Jezdec skáče přes vlastní figurky.
- c) Jezdec je záludný, ale je výrazně slabší než dáma.
- d) Jezdec je kvůli své nevyzpytatelnosti silnější než věž.
- e) Jezdec může skákat přes různé figurky.

### Společné zadání otázek 33 a 34

Následující tabulka uvádí filmy, na které si můžete koupit vstupenky, žánr jednotlivých filmů a čas promítání. Na projekci budete po celou dobu a přechod na další snímek stihnete během čtvrt hodiny.

A	B	C	D	E	F
komedie	umělecký film	horor	thriller	dokument	komedie
09:45—11:15	13:00—14:15	14:45—15:55	14:30—16:00	16:30—17:50	18:00—19:30

**33.** S ohledem na uvedená pravidla vyberte, které kombinace filmů můžete během dne stihnout.

- a) A, C, D, F
- b) B, D, E, F
- c) A, C, E, F
- d) C, E, F
- e) B, D, E

**34.** S ohledem na uvedená pravidla vyberte, který výrok platí.

- a) Jestliže nestihnu zhlédnout umělecký film, stihnu horor i thriller.
- b) Jestliže nestihnu zhlédnout ranní komedii, tak stihnu všechny filmy poté.
- c) Jestliže nestihnu zhlédnout dokument, stihnu všechny filmy předtím.
- d) Jestliže stihnu zhlédnout thriller, nestihnu horor.
- e) Jestliže stihnu zhlédnout dokument, pak také večerní komedii.

### Společné zadání otázek 35 a 36

Při tvorbě barevných vektorových souborů, jaké se používají například pro firemní loga, máte většinou na výběr dva režimy barvy: *RGB* a *CMYK*.

a) *RGB* využívá aditivní míchání červené, zelené a modré. *Aditivní* znamená, že se složky sčítají. Vidíte to na monitorech, displejích a projektorech: podklad je černý a poté se barvami rozsvítí. *RGB* jsou tedy barvy vhodné pro web a digitální zařízení. Pokud vám na webu nějaké logo dráždí oči, nejspíš je tvořené v *RGB*. Pozor ale, příliš zářivé logo nepůsobí profesionálně, a navíc bývá na světlém pozadí nečitelné.

b) *CMYK* využívají subtraktivního míchání barev azurové, purpurové, žluté a černé. *Subtraktivní* znamená, že každou přidanou složkou se ubírá původní světlost. Vidíte to u papíru: podklad je bílý a poté je barvami ztmavován. *CMYK* jsou tedy barvy vhodné pro tisk. Jsou příjemné na pohled a oproti *RGB* nejsou nijak agresivní.

Který režim tedy vybrat? Oba disponují odlišnými barvami. Část prostoru *RGB* a *CMYK* se překrývá, část ale nikoli. Převod ze *CMYK* do *RGB* bývá bez problémů. Naopak to funguje málokdy. Zářivé barvy ve *CMYK* vyblednou. Jednoduše z důvodu, že je nelze tisknout. *CMYK* naproti tomu obsahuje pouze tisknutelné barvy. Někdo sice říká, že potřebuje logo jen pro web, ale dříve, či později je téměř vždy potřeba logo vytisknout. Nebude-li logo připraveno v barvách pro tisk a budou-li se muset barvy upravovat, znamená to narušení konzistence loga, které by mělo ve všech situacích vypadat pokud možno stejně.

**35.** Z následujících možností vyberte tu, která z předloženého textu NEVYPLÝVÁ.

- a) Při tvorbě firemního loga je důležité zvolit správný režim barvy.
- b) Tvoření barvy přidáváním složek tak, že jednotlivé složky ubírají původní světlost podkladu, se nazývá *subtraktivní*.
- c) *CMYK* barvy jsou matné a zároveň jediné, které se dají tisknout.
- d) Logo by mělo být připraveno i v barvách pro tisk, přestože se bude používat pro web.
- e) Barevná konzistence loga je důležitá a měla by být zachována ve všech situacích.

**36.** Doplňte následující větu tak, aby logicky vyplývala z výše uvedeného textu.

*Barvy v režimu RGB*

- a) se tvoří aditivně, pomocí kombinace černé, azurové, žluté a purpurové.
- b) mohou způsobit problémy při tisku, takže logo po vytištění není čitelné.
- c) „uhodí klienta do očí“, což je znakem dobrého profesionálního loga.
- d) se více hodí pro digitální prezentaci loga, jsou-li vhodně zvoleny.
- e) lze snadno převést do režimu *CMYK*, ale naopak to funguje málokdy.

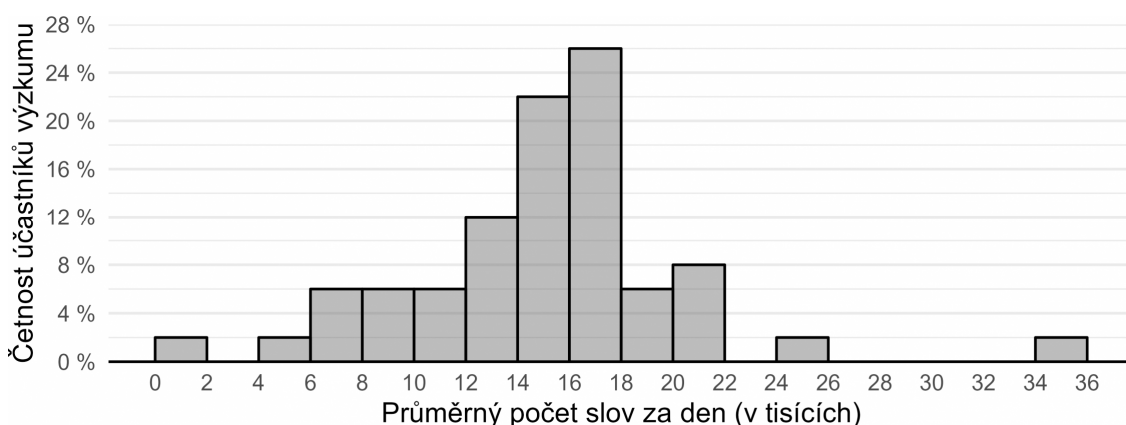
**37.** Hypotéza je testovatelný výrok o vztahu mezi minimálně dvěma proměnnými. Je formulována v přítomném čase, neobsahuje hodnotící výrazy („lepší, horší“ apod.) a neodkazuje se na něco, co nelze za současného stavu poznání zjistit.

Který z následujících výroků splňuje nároky kladené na hypotézy?

- a) Ženy ve vedoucích pozicích vykazují průměrně nižší příjmy než muži.
- b) Fotbalisté se budou lišit od hokejistů v základních osobnostních vlastnostech.
- c) Zdraví lidé se budou těšit lepšímu zdraví než lidé nemocní.
- d) Duch je nehmotná podstata člověka, která přetrvává po smrti.
- e) Dívky mají lepší verbální schopnosti než chlapci.



**38.** Po dobu 10 dnů badatelka sledovala u každého z 50 dobrovolníků, kolik řekne denně slov. Své výsledky prezentovala na odborné konferenci ve formě *histogramu* vyobrazeného níže. Který z výroků uvedených níže můžeme s ohledem na údaje v histogramu s jistotou označit za NEPRAVDIVÝ?



- a) Většina účastníků výzkumu řekla v průměru každý den 13 až 18 tisíc slov.
- b) U více než čtvrtiny účastníků nepřekračuje denní průměrný počet vyřčených slov 10 tisíc.
- c) Účastníci výzkumu v průměru řekli přibližně 15 tisíc slov denně.
- d) Jeden účastník řekl za celých deset dnů dohromady jen několik stovek slov.
- e) Účastnice s nejvyšší verbální produkcí řekla za deset dnů neuvěřitelných 349 981 slov.

## Logicko-analytické myšlení

**39.** „Každá malověrnost je chyba. Některý souhlas je malověrnost.“ Co z těchto premis plyne?

- a) Každý souhlas je chyba.
- b) Některý souhlas není chyba.
- c) Některý souhlas je chyba.
- d) Žádný souhlas není chyba.
- e) Každá chyba je malověrnost.

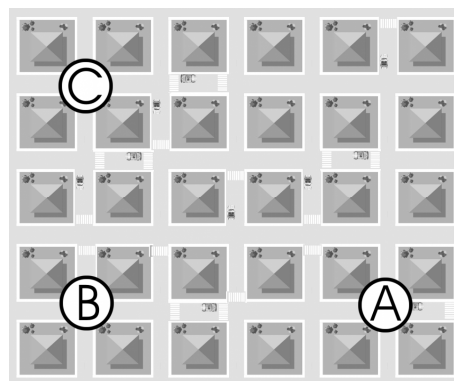
**40.** „Žádný pegas není mlok. Někteří strunatci jsou mloci.“ Co z těchto premis plyne?

- a) Někteří strunatci jsou pegasové.
- b) Některý pegas není strunatec.
- c) Každý strunatec je pegas.
- d) Žádný strunatec není pegas.
- e) Někteří strunatci nejsou pegasové.

**41.** Jestliže Helena jde po Olomouci 0,5 km směrem na sever, poté se otočí o 90 stupňů doleva, pokračuje dál, po 1 km se otočí o 90 stupňů doprava a jde dalších 500 m, jakým směrem od výchozího bodu se bude nacházet?

- a) sever
- b) severovýchod
- c) západ
- d) severozápad
- e) jih

42. Ztratit se v satelitním městečku lze poměrně snadno. Přesvědčil se o tom jeho nový obyvatel. Stojí na křižovatce označené v plánu písmenem A a potřebuje se dostat na křižovátku C. Jak je daleko vzdušnou čarou od svého cíle, pokud víme, že vzdálenost mezi křižovatkou A a B je 160 metrů a vzdálenost mezi křižovatkami B a C 120 metrů?



- a) 180 metrů
- b) 200 metrů
- c) 240 metrů
- d) 280 metrů
- e) 320 metrů

43. Jestliže předevčírem byl pátek, jaký den bude pozítří?

- a) neděle
- b) úterý
- c) sobota
- d) pondělí
- e) středa

44. V čekárně zubařské ordinace je umístěný televizor. Každý pracovní den od 8:00 do 18:00 na něm nepřetržitě běží *Nebezpečný úsměv* – minisérie o 6 dílech, z nichž každý trvá 60 minut. Díly běží v obvyklém pořadí od prvního do posledního a ráno je vždy spuštěn ten díl, který navazuje na předešlý den. Petr přišel do čekárny v pondělí v 8:00 a jeden díl *Nebezpečného úsměvu* proti své vůli zhlédl. V tomtéž týdnu navštívil zubaře ještě jednou, tentokrát přesně ve 12:00. Ke své nelibosti zjistil, že se dívá na tentýž díl *Nebezpečného úsměvu*, který viděl posledně. Jaký byl den v týdnu?

- a) pondělí
- b) úterý
- c) středa
- d) čtvrtek
- e) pátek

45. Adámek dal Amálce k narozeninám sáček bonbónů. Dřív než jí je dal, pětinu bonbónů sám snědl. Amálka polovinu bonbónů, které od Adámka dostala, rozdala svým kamarádkám. Tři bonbóny dala svým rodičům a zbývající bonbón snědla. Kolik bonbónů snědl Adámek?

- a) 1
- b) 2
- c) 3
- d) 4
- e) 5

46. Pro každého svatebního hosta byl připraven uvítací drink. Ukázalo se však, že třetina hostů alkohol nepije a svou sklenku nevypili. Naopak pětina hostů má k alkoholu natolik vřelý vztah, že si dali na uvítanou hned po dvou drincích. Po uvítání všech hostů zůstalo 12 nevypitých drinků. Kolik bylo celkem svatebních hostů?

- a) 60
- b) 72
- c) 75
- d) 90
- e) 120

47. Nezdařilá ekonomická reforma přivedla občany zpět ke směnnému obchodu. Za 8 vajec lze dostat 12 housek. Za 4 lahve mléka dostanete 18 housek. Kolik vajec lze získat za jednu lahev mléka?

- a) 1
- b) 2
- c) 3
- d) 4
- e) 5

48. Jaký je následující člen níže uvedené sekvence?

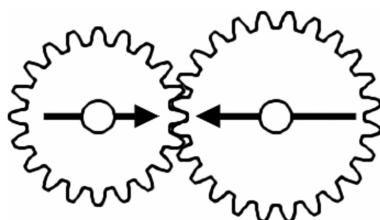
HAKERID → KARETID → RADETIN → DATENIH → TANEHIK → ?

- a) NAHEKIR
- b) KANEDIK
- c) HAKERID
- d) DAKENIR
- e) TANEHIK

49. Čarodějnice vězní princeznu Lociku ve věži. O princezně je známo, že jí velmi rychle rostou vlasy – každý rok vyrostou o 80 cm. Jaká je maximální délka, které princezniny vlasy můžou dosáhnout, když víme, že na konci každého roku je nutné provést zastřížení rozčepených konečků, což princezniny vlasy zkrátí vždy o 10 % z jejich aktuální délky?

- a) libovolná délka v závislosti na tom, jak dlouho bude princezna vězněná
- b) 12 metrů
- c) 8 metrů
- d) 7,6 metru
- e) 7,2 metru

50. V soukolí jsou připevněna dvě kola. Budeme-li menším kolem točit jedním směrem, po kolika celých otočeních budou šipky namalované na kolech opět mířit proti sobě?



- a) 4
- b) 5
- c) 6
- d) 7
- e) 8