

SPF

Test předpokladů ke studiu
na Filozofické fakultě
Univerzity Palackého v Olomouci

varianta testu: 07



Filozofická
fakulta

2024

Verbální myšlení a jazykové kompetence

01. Najděte synonymum k výrazu *kaligraf*.

- a) krasopisec
- b) skicák
- c) kreslíř
- d) krasopis
- e) rukopis

02. V divadle pana Horáčka zaujala *ouverture*. Co ho to vlastně zaujalo?

- a) předehra
- b) veselohra
- c) fraška
- d) zpěvohra
- e) opereta

03. Vyberte dvojici slov tvořících synonyma.

- a) fabulovat – bájit
- b) alokovat – ponoukat
- c) uzurpovat – ponižovat
- d) kvitovat – končit
- e) evokovat – třídit

04. Vyberte vhodné slovo opačného významu ke slovu *nevraživý*.

- a) poslušný
- b) nesmělý
- c) přátelský
- d) krotký
- e) plachý

05. Mezi následujícími slovy najděte to, které má stejný významový vztah ke slovu *slabost* i ke slovu *tlumenost*.

- a) hlasitost
- b) šelest
- c) pochybnost
- d) malátnost
- e) síla

06. Vyberte výraz, který svým významem mezi ostatní NEPATŘÍ.

- a) deník
- b) relikviář
- c) zápisník
- d) diář
- e) kronika

07. Vyberte správný význam slovního spojení *dostat studenou sprchu*.

- a) být nečekaně kritizován
- b) dostat špatnou radu
- c) onemocnět
- d) být vysmíván
- e) být oklamán

08. Dokončete pranostiku: *Medardova kápě...*

- a) Vánoce na blátě.
- b) šedesát dní kape.
- c) z půdy rostou natě.
- d) čtyřicet dní kape.
- e) daleko na hatě.

09. V následující větě je skryto víceslabičné slovo označující rostlinu. Najděte ho. Neměňte pořadí slov ani pořadí písmen v nich.

V textu se znovu objevilo nepravidelné sloveso, které ji zaujalo ve cvičení 2.

O jakou rostlinu se jedná?

- a) o jehličnan
- b) o luční bylinu
- c) o vodní rostlinu
- d) o popínavou rostlinu
- e) o kaktus

10. Čeština přejala velkou část sportovního názvosloví z angličtiny. Vyberte název, který z angličtiny NEPOCHÁZÍ.

- a) aerobik
- b) hokej
- c) fotbal
- d) zumba
- e) box

11. Slovo *mírný* má více významů, a může být tedy užito v různých kontextech. Ve které z následujících vět je toto slovo užito NEVHODNĚ?

- a) Váleček zpevněte válením a mírným tlakem na rohožku.
- b) Navzdory našim obavám nám nakonec podali mírnou ruku.
- c) Dužnina je tence masitá, bělavá, s nevýrazným pachem a s mírnou chutí.
- d) Tyto změny jsou v mírném klimatickém pásmu nevyhnutelné.
- e) Očekával bych, že tento prostředek bude mít jen mírné účinky.

12. Vyberte z nabídky souvětí, které umožňuje více rozdílných interpretací.

- a) Pak do putyky vešel chlap se psem, který nahnal i hostinskému strach.
- b) Každý z těch pojmů očividně znamenal něco tajného a Franka napadaly jen dvě skupiny lidí, kteří by mohli používat smluvené výrazy.
- c) Nikdo z vesnice však v okolí domu žádného chlapce neviděl, takže policisté byli přesvědčeni, že si Frank všechno vymyslel.
- d) Celá vesnice se sešla v hospodě, aby ty mordy náležitě probrala, a nikdo nelitoval, že nezůstal sedět doma.
- e) V sousedním městě Frank v temné a špinavé policejní stanici znovu a znovu tvrdošjně opakoval, že je nevinný.

13. Vyberte správnou variantu k následující větě.

Dám_ podle v_pověd_ br_skně odpověděl_ na sv_zelné otázky.

- a) i, ý, i, y, i, í
- b) y, ý, i, i, y, í
- c) y, ý, i, i, i, í
- d) y, ý, i, y, y, í
- e) y, ý, i, i, y, ý

14. Která z následujících vět je napsána bez chyb (gramatických, interpunkčních aj.)?

- a) Přísahal, že až bude po všem, najde mě.
- b) Jak si se vyspala když bylo v noci takové vedro?
- c) Prosím tě nejdřív se podívej na ty data než začneš dělat rozhodnutí.
- d) Před otevřením, stáli u vchodu do obchodu pořádné fronty.
- e) Po zazvonění budíku, už jsem na to nemyslel.

15. Z následujících možností vyberte tu výpověď, v jejíž struktuře NENÍ obsažen konatel děje.

- a) Všichni se musí dozvědět, kdo to uspořádal.
- b) Po poledni přituhlo.
- c) Věřte, nebo ne.
- d) Pomůžeme vám uspořádat zábavnou vědeckou show.
- e) Ať každý zazpívá.

Logicko-analytické myšlení

16. Adámek dal Amálce k narozeninám sáček bonbónů. Dřív než jí je dal, polovinu bonbónů sám snědl. Amálka tři čtvrtiny bonbónů, které od Adámka dostala, rozdala svým kamarádkám. Dva bonbóny dala svým rodičům a zbývající bonbón snědla. Kolik bonbónů snědl Adámek?

- a) 3
- b) 6
- c) 9
- d) 12
- e) 15

17. Pro každého svatebního hosta byl připraven uvítací drink. Ukázalo se však, že třetina hostů alkohol nepije a svou sklenku nevypili. Naopak čtvrtina hostů má k alkoholu natolik vřelý vztah, že si dali na uvítanou hned po dvou drincích. Po uvítání všech hostů zůstalo 6 nevypitých drinků. Kolik bylo celkem svatebních hostů?

- a) 36
- b) 40
- c) 60
- d) 72
- e) 75

18. Nezdařilá ekonomická reforma přivedla občany zpět ke směnnému obchodu. Za 8 vajec lze dostat 14 housek. Za 6 lahví mléka dostanete 21 housek. Kolik vajec lze získat za jednu lahev mléka?

- a) 1
- b) 2
- c) 3
- d) 4
- e) 5

19. Jaký je následující člen níže uvedené sekvence?

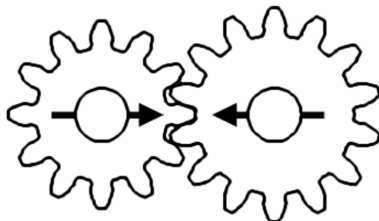
TAMELINO → TYMALENI → TUMYLANE → TOMULYNA → TIMOLUNY → ?

- a) TOMELINA
- b) TEMILONU
- c) TUMELONU
- d) TIMOLUNY
- e) TAMELINO

20. Čarodějnice vězní princeznu Lociku ve věži. O princezně je známo, že jí velmi rychle rostou vlasy – každý rok vyrostou o 120 cm. Jaká je maximální délka, které princezniny vlasy můžou dosáhnout, když víme, že na konci každého roku je nutné provést zastřížení roztřepených konečků, což princezniny vlasy zkrátí vždy o 5 % z jejich aktuální délky?

- a) 11,4 metru
- b) 22,8 metru
- c) 24 metrů
- d) 30 metrů
- e) libovolná délka v závislosti na tom, jak dlouho bude princezna vězněná

21. V soukolí jsou připevněna dvě kola. Budeme-li menším kolem točit jedním směrem, po kolika celých otočeních budou šipky namalované na kolech opět mířit proti sobě?



- a) 4
- b) 5
- c) 6
- d) 7
- e) 8

22. „Každá monografie je plagiát. Některé svazky jsou monografie.“ Co z těchto premis plyne?

- a) Některé svazky jsou plagiáty.
- b) Každý svazek je plagiát.
- c) Žádný svazek není plagiát.
- d) Každý plagiát je monografie.
- e) Některé svazky nejsou plagiáty.

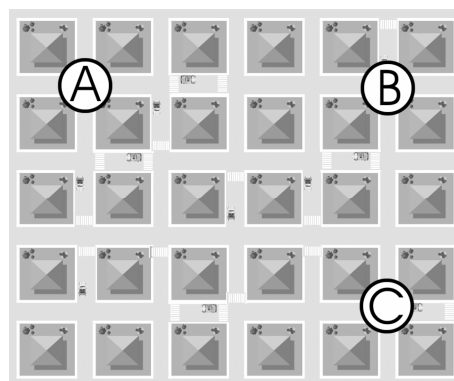
23. „Žádné pravítko není měřítko. Některá stopa je měřítko.“ Co z těchto premis plyne?

- a) Některá stopa není pravítko.
- b) Některé pravítko není stopa.
- c) Každá stopa je pravítko.
- d) Žádná stopa není pravítko.
- e) Některá stopa je pravítko.

24. Jestliže Alice jde po Olomouci 0,5 km směrem na jih a poté se otočí o 90 stupňů doprava, pokračuje dál, po 1 km se otočí o 90 stupňů doleva a jde dalších 500 m, jakým směrem od výchozího bodu se bude nacházet?

- a) jih
- b) severozápad
- c) západ
- d) jihozápad
- e) jihovýchod

25. Ztratit se v satelitním městečku lze poměrně snadno. Přesvědčil se o tom jeho nový obyvatel. Stojí na křižovatce označené v plánu písmenem A a potřebuje se dostat na křižovátku C. Jak je daleko vzdušnou čarou od svého cíle, pokud víme, že vzdálenost mezi křižovatkou A a B je 80 metrů a vzdálenost mezi křižovatkami B a C 60 metrů?



- a) 100 metrů
- b) 110 metrů
- c) 120 metrů
- d) 140 metrů
- e) 160 metrů

26. Jaký den byl předešlým, jestliže pozítří bude čtvrtek?

- a) sobota
- b) úterý
- c) pondělí
- d) neděle
- e) středa

27. V čekárně zubařské ordinace je umístěný televizor. Každý pracovní den od 8:00 do 19:00 na něm nepřetržitě běží *Nebezpečný úsměv* – minisérie o 6 dílech, z nichž každý trvá 60 minut. Díly běží v obvyklém pořadí od prvního do posledního a ráno je vždy spuštěn ten díl, který navazuje na předešlý den. Petr přišel do čekárny v pondělí v 8:00 a jeden díl *Nebezpečného úsměvu* proti své vůli zhlédl. V tomto týdnu navštívil zubaře ještě jednou, tentokrát přesně ve 12:00. Ke své nelibosti zjistil, že se dívá na tentýž díl *Nebezpečného úsměvu*, který viděl posledně. Jaký byl den v týdnu?

- a) pondělí
- b) úterý
- c) středa
- d) čtvrtek
- e) pátek

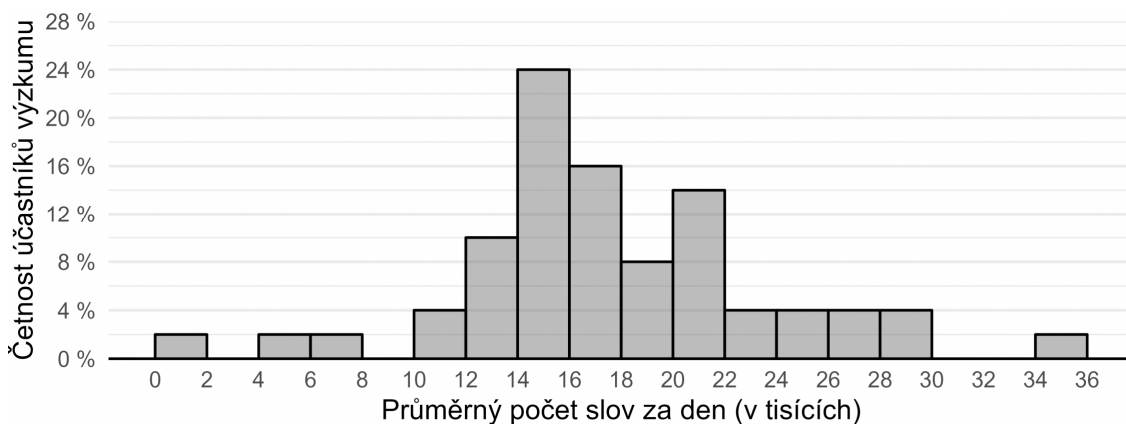
Kritické myšlení

28. Hypotéza je testovatelný výrok o vztahu mezi minimálně dvěma proměnnými. Je formulována v přítomném čase, neobsahuje hodnotící výrazy („lepší, horší“ apod.) a neodkazuje se na něco, co nelze za současného stavu poznání zjistit.

Který z následujících výroků splňuje nároky kladené na hypotézy?

- a) Lidé jsou buď dobří, nebo zlí.
- b) Studenti vysokých škol se budou lišit v rodinném zázemí od těch, kteří vysokou školu nestudují.
- c) Muži dosahují vyššího skóre v testu agresivity než ženy.
- d) Vzdělávání je proces, při kterém dochází k získávání znalostí a dovedností.
- e) Muži mají ve zdravotnictví lepší příjmy než ženy.

29. Po dobu 10 dnů badatelka sledovala u každého z 50 dobrovolníků, kolik řekne denně slov. Své výsledky prezentovala na odborné konferenci ve formě *histogramu* vyobrazeného níže. Který z výroků uvedených níže můžeme s ohledem na údaje v histogramu s jistotou označit za NEPRAVDIVÝ?



- a) Jedna účastnice řekla za celých deset dnů dohromady jen několik stovek slov.
- b) Účastník s nejvyšší verbální produkcí řekl celkem za deset dnů neuvěřitelných 351 688 slov.
- c) Většina účastníků výzkumu řekla v průměru každý den 14 až 21 tisíc slov.
- d) Účastníci výzkumu v průměru řekli přibližně 17 a půl tisíce slov denně.
- e) U více než čtvrtiny účastníků překračuje denní průměrný počet vyřčených slov 22 tisíc.

Společné zadání otázek 30 a 31

Následující tabulka uvádí filmy, na které si můžete koupit vstupenky, žánr jednotlivých filmů a čas promítání. Na projekci budete po celou dobu a přechod na další snímek stihnete během čtvrt hodiny.

A	B	C	D	E	F
komedie	drama	pohádka	thriller	dokument	horor
09:45—11:15	13:00—14:15	13:00—13:30	13:30—16:00	15:00—15:45	16:00—18:00

30. S ohledem na uvedená pravidla vyberte, které kombinace filmů můžete během dne stihnout.

- a) B, D, E, F
- b) A, C, D, F
- c) A, C, E, F
- d) A, B, C, F
- e) A, B, C, E

31. S ohledem na uvedená pravidla vyberte, který výrok platí.

- a) Jestliže stihnu komedii, stihnu také drama a pohádku.
- b) Jestliže nestihnu zhlédnout drama a pohádku, stihnu thriller.
- c) Jestliže stihnu zhlédnout drama, nestihnu pohádku.
- d) Jestliže stihnu zhlédnout komedii, stihnu také pohádku a drama.
- e) Jestliže nestihnu zhlédnout komedii, stihnu thriller i horor.

Společné zadání otázek 32 a 33

Google či Seznam mají pravidla, jak by měly vypadat webové stránky, aby jejich vyhledávače snadno mohly určit, které stránky jsou nejvíce relevantní pro hledaný výraz. *Penalizace* webu je trest za porušení pravidel vyhledávačů. Znamená to, že vyhledávač upraví své výsledky tak, aby se odkaz na tento web propadl o určitý počet pozic níže, nebo ho dokonce vyřadí z výsledků vyhledávání úplně. Penalizace může být dvojího druhu:

- a) *penalizace per dotaz* – postih se týká jen určité skupiny slov;
- b) *penalizace per stránka* – u tohoto typu se často jedná o postih na základě odkazů, které si tvůrce stránky koupil.

Existuje několik důvodů, proč vyhledávače penalizují stránky. Mezi ty nejčastější patří duplicitní obsah na webu (tj. že daná stránka obsahuje zkopírované texty z jiných webů), nepřirozený odkazový profil (souhrn všech odkazů, které směřují na daný web z cizích stránek), nelegální obsah nebo obsah zaměřený na rasismus či diskriminaci. Důvodem k penalizaci je také web obsahující viry či jiný škodlivý software. Penalizace často nekončí hned po odstranění problému, v případě závažných porušení pravidel může trvat velmi dlouho, v řádu měsíců a let. Vyhledávač se tím dlouhodobě brání proti podvodníkům. Penalizaci webu se dá vyhnout při důsledném dodržování pravidel vyhledávačů. Odstraňování penalizace se věnují odborníci na optimalizaci pro vyhledávače.

32. Z následujících možností vyberte tu, která z předloženého textu NEVYPLÝVÁ.

- a) Webová stránka může být v některých případech zcela vyřazena z výsledků vyhledávání.
- b) Penalizace webu je opatření namířené mimo jiné proti stránkám, které obsahují počítačové viry.
- c) Odborníci na optimalizaci dokáží vyhledávače přesvědčit, aby nepenalizovaly stránky, které porušují jejich pravidla.
- d) Analýza odkazového profilu webových stránek spadá mezi aktivity vyhledávačů jako Google či Seznam.
- e) Vyhledávače jako Google mají mechanismy pro penalizaci webových stránek, které porušují jejich pravidla.

33. Doplňte následující větu tak, aby logicky vyplývala z výše uvedeného textu.

Penalizace webu

- a) ovlivňuje umístění webu ve výsledcích vyhledávání.
- b) je ukončena ihned po odstranění problému.
- c) se netýká stránek, které přebírají slovo od slova texty z jiných webů.
- d) je způsobena mimo jiné nízkou návštěvností webových stránek.
- e) *per stránka* může být odstraněna odkoupením problematických odkazů.

Společné zadání otázek 34 a 35

Přečtěte si úryvek z příručky pro malé šachisty. Věty se ale pomíchaly.

- A. *Ta je v šachových časopisech a knihách označena písmenem V.*
- B. *Nejprve si připravíme prázdnou šachovnici.*
- C. *Dvě černé věže se pak postaví do dvou zbylých rohů.*
- D. *Budeme na ni stavět jednotlivé figurky tak, aby vzniklo základní postavení figur.*
- E. *Hráč, který bude hrát bílými figurkami, postaví bílé věže do dvou bližších rohů šachovnice.*
- F. *Do každého rohu šachovnice postavíme věž.*

34. Z následujících nabídek uspořádání vyberte tu, která z výše uvedených vět vytvoří smysluplný celek.

- a) B – C – A – E – D – F
- b) B – F – C – D – E – A
- c) F – A – B – D – E – C
- d) B – D – F – A – E – C
- e) E – B – D – F – A – C

35. Z jaké perspektivy je v textu popisována šachovnice?

- a) V jednotlivých větách dochází ke střídání perspektivy jednoho a druhého hráče.
- b) Z perspektivy hráče, který hraje černými figurami.
- c) Z perspektivy hráče, který hraje bílými figurami.
- d) Šachovnice je celou dobu popisována, jako by šlo o pohled shora.
- e) Žádná perspektiva není z textu zřejmá.

Všeobecné znalosti

36. Organizační jednotky v rámci vysokoškolské fakulty se nazývají

- a) departmenty.
- b) štace.
- c) koleje.
- d) depozita.
- e) katedry.

37. Junák je součástí světového hnutí

- a) The International Union of Students (IUS).
- b) Young Men's Christian Association (YMCA).
- c) Rotary Club.
- d) Scout Movement.
- e) Amnesty International.

38. Jaké civilní povolání měl před svým zvolením starosta Kyjeva Vitalij Kličko?

- a) sportovec
- b) herec
- c) manažer
- d) novinář
- e) spisovatel

- 39.** Tzv. Lisabonská smlouva je mezinárodní smlouva, jejímž cílem je
- a) potírání a prevence násilí na dětech.
 - b) reforma institucí EU.
 - c) potírání a prevence násilí na ženách.
 - d) ochrana klimatu.
 - e) společný vojenský postup států v případě napadení jednoho z nich.
- 40.** Která z uvedených institucí sídlí ve Štrasburku?
- a) Evropský univerzitní institut
 - b) Evropská centrální banka
 - c) Evropský účetní dvůr
 - d) Evropská výzkumná rada
 - e) Evropský soud pro lidská práva
- 41.** Vyberte událost, u níž je uveden letopočet nesprávně posunutý o celá tři století.
- a) 1306 – vražda Václava III. v Olomouci
 - b) 1517 – položení základů protestantismu Martinem Lutherem v 95 tezích
 - c) 1620 – vylodění tzv. Otců poutníků (Pilgrim Fathers) na pobřeží Ameriky
 - d) 1758 – korunovace Jiřího z Poděbrad českým králem
 - e) 1789 – dobytí Bastily a počátek Velké francouzské revoluce
- 42.** Vyberte rok, kdy byl vynalezen suchý zip.
- a) 1666
 - b) 1798
 - c) 1910
 - d) 1948
 - e) 2000
- 43.** Který stát z uvedených NEMÁ přístup k moři?
- a) Rumunsko
 - b) Monako
 - c) Severní Makedonie
 - d) Gruzie
 - e) Albánie
- 44.** Který z následujících architektonických či výtvarných prvků je typický pro *baroko*?
- a) silné zdi
 - b) trojúhelníkové štíty
 - c) iluzivní nástropní malby
 - d) chromované povrchy
 - e) strohé linie
- 45.** Který z uvedených výrazů NEOZNAČUJE umělecký směr?
- a) naturalismus
 - b) fauvismus
 - c) altruismus
 - d) futurismus
 - e) konstruktivismus

46. Který film nejlépe vystihuje tato stručná charakteristika?

Psychologický horor známý svou děsivou atmosférou, ikonickými obrazy a zkoumáním šílenství a izolace. Film natočil režisér Stanley Kubrick podle románu Stephena Kinga.

- a) Mlčení jehňátek (The Silence of the Lambs, 1991)
- b) Mechanický pomeranč (A Clockwork Orange, 1971)
- c) Osvícení (The Shining, 1980)
- d) Jako zabít ptáčka (To Kill a Mockingbird, 1962)
- e) Sedm (Seven, 1995)

47. Ve které opeře Bedřicha Smetany se vyskytují postavy Mařenky, Jeníka a Kecala?

- a) Dvě vdovy
- b) Prodaná nevěsta
- c) Hubička
- d) Tajemství
- e) Čertova stěna

48. Vyberte, které z uvedených děl NENÍ drama.

- a) Ruy Blas (V. Hugo)
- b) Kočka na rozpálené plechové střeše (T. Williams)
- c) Matka (K. Čapek)
- d) Evžen Oněgin (A. S. Puškin)
- e) Revizor (N. V. Gogol)

49. Který z názvů NEOZNAČUJE druh dřeva?

- a) eben
- b) lykra
- c) mahagon
- d) bubinga
- e) týk

50. O kterém antickém filozofovi se traduje následující legenda?

Když vojevůdce Alexandr Veliký tohoto filozofa navštívil a zeptal se jej, jakou laskavost by mu mohl prokázat, filozof pohrdlivě odpověděl: „Ustup mi ze slunce!“

- a) Aristotelés ze Stageiry
- b) Thalés z Milétu
- c) Díogenés ze Sinópe
- d) Pythagoras ze Sámu
- e) Archimédés ze Syrakus