

# SPF

Test předpokladů ke studiu  
na Filozofické fakultě  
Univerzity Palackého v Olomouci

varianta testu: 09



Filozofická  
fakulta

# 2024

## Verbální myšlení a jazykové kompetence

**01.** Najděte synonymum k výrazu *kavalerie*.

- a) dělostřelectvo
- b) jezdeckvo
- c) pluk
- d) rytíři
- e) pěchota

**02.** Učitel se o jednom badateli vyjádřil, že byl *pionýrem* v dané vědecké oblasti. Badatel byl tedy podle učitele

- a) samouk.
- b) začátečník.
- c) génius.
- d) průkopník.
- e) záškodník.

**03.** Vyberte dvojici slov tvořících synonyma.

- a) pejorativ – pád volací
- b) postulát – axiom
- c) úzus – zúžení
- d) traktát – hostina
- e) filantropie – sběratelství

**04.** Vyberte vhodné slovo opačného významu ke slovu *vlídný*.

- a) lehkomyšlný
- b) úkladný
- c) nepřívětivý
- d) nedisciplinovaný
- e) nečestný

**05.** Mezi následujícími slovy najděte to, které má stejný významový vztah ke slovu *nepravý* i ke slovu *smíšený*.

- a) pomíchaný
- b) ryzí
- c) opravdový
- d) nepatrný
- e) věrný

**06.** Vyberte výraz, který svým významem mezi ostatní NEPATŘÍ.

- a) jinoch
- b) junák
- c) honák
- d) jonák
- e) mladík

**07.** Vyberte správný význam slovního spojení *usnout na vavřínech*.

- a) usnout a spát velmi neklidně
- b) nechat se svést na špatnou cestu
- c) usnout velmi tvrdě
- d) chlubit se cizím úspěchem
- e) nechat se úspěchem svést k pasivitě

**08.** Dokončete pranostiku: *Na Hromnice...*

- a) rudnou líce.
- b) svítí svíce.
- c) blednou líce.
- d) o den více.
- e) o hodinu více.

**09.** V následující větě je skryto víceslabičné slovo označující rostlinu. Najděte ho. Neměňte pořadí slov ani pořadí písmen v nich.

*Na sobě měl košili v tlumených olivových barvách, ke kterým ladila manšestrová záplata na rameni.*

O jakou rostlinu se jedná?

- a) o keř
- b) o jehličnatý strom
- c) o listnatý strom
- d) o léčivou bylinu
- e) o okrasnou květinu

**10.** Názvy řady tanců pocházejí z angličtiny. Vyberte název, který z angličtiny NEPOCHÁZÍ.

- a) step
- b) slowfox
- c) valčík
- d) quickstep
- e) rokenrol

**11.** Slovo *horký* má více významů, a může být tedy užito v různých kontextech. Ve které z následujících vět je toto adjektivum užito NEVHODNĚ?

- a) Já mám jen krátkou lechtivou povídku, kterou jsem spíchla horkou jehlou v pátek v metru.
- b) Byť v něm koluje horká krev, už to není ten dvaadvacetiletý mladík, jenž slavil první mistrovský titul v roce 2008.
- c) Mezi horké kandidáty patří například další londýnský klub Arsenal.
- d) Téma krásy a estetiky se táhne touto knihou jako horká nit.
- e) Podal nám dva kouřící šálky horké čokolády plus výtisk Postu otevřený na komiksové stránce.

**12.** Vyberte z nabídky souvětí, které umožňuje více rozdílných interpretací.

- a) Nebožtík byl muž středního věku, který podváděl svou družku a měl dvě rodiny.
- b) Jen občas došlo k situaci, že kapituloval před dcerou své bývalé družky, která nyní bydlela ve středu města.
- c) Andrea pozbyla sebeovládání jen na okamžik a uvědomila si teď, že svou družku nechala na silnici.
- d) A stál tu ve společnosti krásné ženy, jež byla jeho milenkou i životní družkou.
- e) Pak přilétla druhá labuť, jež prohnula krk dozadu tak, že se téměř dotkla perutí, načež první labuť odvrátila pohled od břehu a zaměřila se na svého druha.

**13.** Vyberte správnou variantu k následující větě.

*S\_v\_ v\_ř\_ letěl\_ do vel\_ké dál\_.*

- a) y, í, í, i, y, i, y
- b) í, i, y, í, y, y, i
- c) y, í, í, i, y, í, y
- d) y, í, í, i, y, i, í
- e) í, í, ý, i, i, i, i

14. Která z následujících vět je napsána bez chyb (gramatických, interpunkčních aj.)?
- a) Nikdo z těch kdo se hlásily nebyl nakonec tak odvážný aby se do něčeho pustil.
  - b) Když jste se mně ptali jestli bych šel spívat s vámi, nevěděl jsem že to bude před takovým publikem.
  - c) Byly by jste tak laskavý a podaly my ten šroubovák?
  - d) Abychom se nemuseli potkat odpoledne, rozhodli jsme se vyřešit věc hned.
  - e) Po obědě, jsme už s bratrem nestíhaly vůbec nic.
15. Z následujících možností vyberte tu výpověď, v jejíž struktuře NENÍ obsažen konatel děje.
- a) Navrhni svůj svět.
  - b) Že váháš?
  - c) Pusť se do toho a plánuj!
  - d) Brodil se sněhem, který mu teď sahal až nad kolena.
  - e) Práší se na hřebeny.

## Logicko-analytické myšlení

16. Adámek dal Amálce k narozeninám sáček bonbónů. Dřív než jí je dal, čtvrtinu bonbónů sám snědl. Amálka dvě třetiny bonbónů, které od Adámka dostala, rozdala svým kamarádkám. Tři bonbóny dala svým rodičům a zbývající bonbón snědla. Kolik bonbónů snědl Adámek?
- a) 1
  - b) 2
  - c) 3
  - d) 4
  - e) 5
17. Pro každého svatebního hosta byl připraven uvítací drink. Ukázalo se však, že třetina hostů alkohol nepije a svou sklenku nevypili. Naopak čtvrtina hostů má k alkoholu natolik vřelý vztah, že si dali na uvítanou hned po dvou drincích. Po uvítání všech hostů zůstalo 10 nevypitých drinků. Kolik bylo celkem svatebních hostů?
- a) 60
  - b) 72
  - c) 75
  - d) 90
  - e) 120
18. Nezdařilá ekonomická reforma přivedla občany zpět ke směnnému obchodu. Za 6 vajec lze dostat 8 housek. Za 3 lahve mléka dostanete 20 housek. Kolik vajec lze získat za jednu lahev mléka?
- a) 1
  - b) 2
  - c) 3
  - d) 4
  - e) 5

19. Jaký je následující člen níže uvedené sekvence?

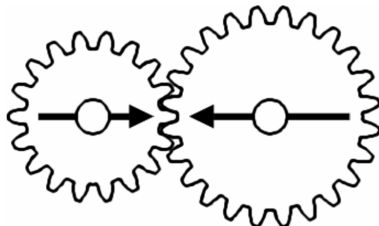
HAKERIDO → KYRADETI → RUDYTANE → DOTUNYHA → TINOHUKY → ?

- a) HAKERIDO
- b) TANERUDY
- c) RIDOHAKE
- d) TINOHUKY
- e) NEHIKORU

**20.** Čarodějnice vězní princeznu Lociku ve věži. O princezně je známo, že jí velmi rychle rostou vlasy – každý rok vyrostou o 100 cm. Jaká je maximální délka, které princezniny vlasy můžou dosáhnout, když víme, že na konci každého roku je nutné provést zastřížení roztřepených konečků, což princezniny vlasy zkrátí vždy o 10 % z jejich aktuální délky.

- a) libovolná délka v závislosti na tom, jak dlouho bude princezna vězněná
- b) 9 metrů
- c) 9,5 metru
- d) 10 metrů
- e) 15 metrů

**21.** V soukolí jsou připevněna dvě kola. Budeme-li menším kolem točit jedním směrem, po kolika celých otočeních budou šipky namalované na kolech opět mířit proti sobě?



- a) 3
- b) 4
- c) 5
- d) 6
- e) 7

**22.** „Každý nosič je ras. Některé transportéry jsou nosiči.“ Co z těchto premis plyne?

- a) Každý transportér je ras.
- b) Některé transportéry jsou rasi.
- c) Některé transportéry nejsou rasi.
- d) Každý ras je nosič.
- e) Žádný transportér není ras.

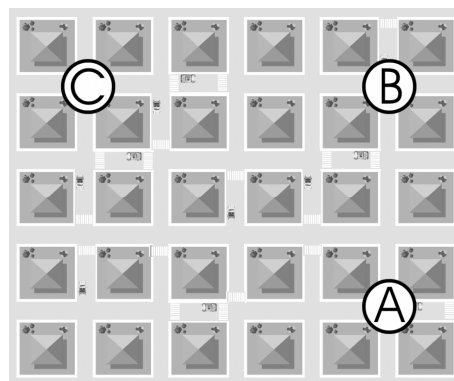
**23.** „Žádná pata není meniskus. Některé srůsty jsou menisky.“ Co z těchto premis plyne?

- a) Některé srůsty nejsou paty.
- b) Některé paty nejsou srůsty.
- c) Některé srůsty jsou paty.
- d) Každý srůst je pata.
- e) Žádný srůst není pata.

**24.** Jestliže Dita jde po Olomouci 0,5 km směrem na západ, poté se otočí o 90 stupňů doprava, pokračuje dál, po 1 km se otočí o 90 stupňů doleva a jde dalších 500 m, jakým směrem od výchozího bodu se bude nacházet?

- a) sever
- b) severovýchod
- c) severozápad
- d) západ
- e) jih

25. Ztratit se v satelitním městečku lze poměrně snadno. Přesvědčil se o tom jeho nový obyvatel. Stojí na křižovatce označené v plánu písmenem A a potřebuje se dostat na křižovatku C. Jak je daleko vzdušnou čarou od svého cíle, pokud víme, že vzdálenost mezi křižovatkou A a B je 120 metrů a vzdálenost mezi křižovatkami B a C 160 metrů?



- a) 180 metrů
- b) 200 metrů
- c) 240 metrů
- d) 280 metrů
- e) 320 metrů

26. Jaký den byl předešlým, jestliže pozítří bude pátek?

- a) středa
- b) neděle
- c) sobota
- d) úterý
- e) pondělí

27. V čekárně zubařské ordinace je umístěný televizor. Každý pracovní den od 8:00 do 19:00 na něm nepřetržitě běží *Nebezpečný úsměv* – minisérie o 5 dílech, z nichž každý trvá 60 minut. Díly běží v obvyklém pořadí od prvního do posledního a ráno je vždy spuštěn ten díl, který navazuje na předešlý den. Petr přišel do čekárny v pondělí v 8:00 a jeden díl *Nebezpečného úsměvu* proti své vůli zhlédl. V tomto týdnu navštívil zubaře ještě jednou, tentokrát přesně ve 12:00. Ke své nelibosti zjistil, že se dívá na tentýž díl *Nebezpečného úsměvu*, který viděl posledně. Jaký byl den v týdnu?

- a) pondělí
- b) úterý
- c) středa
- d) čtvrtek
- e) pátek

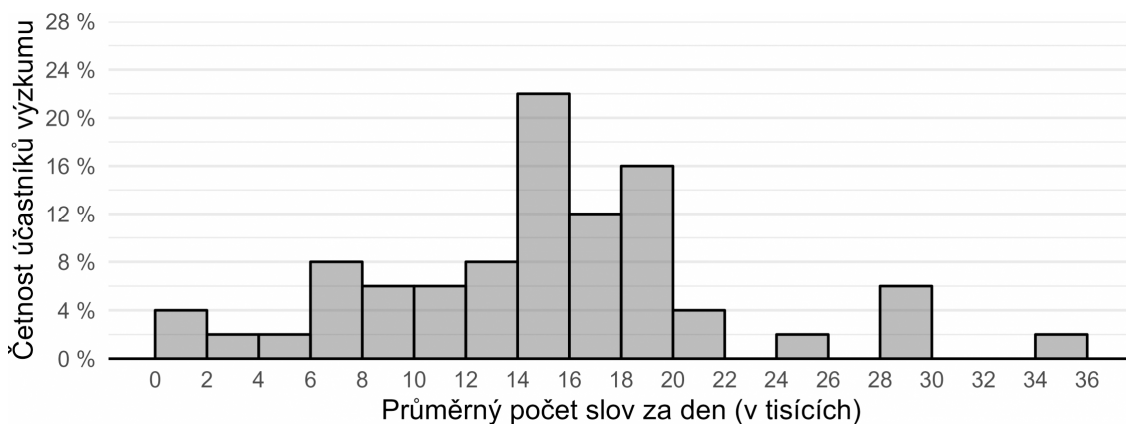
## Kritické myšlení

28. Hypotéza je testovatelný výrok o vztahu mezi minimálně dvěma proměnnými. Je formulována v přítomném čase, neobsahuje hodnotící výrazy („lepší, horší“ apod.) a neodkazuje se na něco, co nelze za současného stavu poznání zjistit.

Který z následujících výroků splňuje nároky kladené na hypotézy?

- a) V minulosti byli lidé pravdomluvnější než v současnosti.
- b) Vědomí je stav, kdy je člověk schopen vnímat svět kolem sebe a sám sebe.
- c) Dívky mají horší matematické schopnosti než chlapci.
- d) Méně poctiví studenti se budou lišit kvalitou přípravy na zkoušky od poctivějších studentů.
- e) Žáci, kteří se doma učí alespoň hodinu denně, dosahují vyššího skóre v testu z dějepisu než žáci, kteří se učí kratší dobu.

**29.** Po dobu 10 dnů badatelka sledovala u každého z 50 dobrovolníků, kolik řekne denně slov. Své výsledky prezentovala na odborné konferenci ve formě *histogramu* vyobrazeného níže. Který z výroků uvedených níže můžeme s ohledem na údaje v histogramu s jistotou označit za NEPRAVDIVÝ?



- Účastníci vyřekli po dobu výzkumu dohromady několik milionů slov.
- Více než tři čtvrtiny účastníků řekly denně v průměru 6 tisíc až 20 tisíc slov.
- Jen čtyři účastníci výzkumu řekli denně v průměru více než 22 tisíc slov.
- Dva z účastníků výzkumu neřekli v průměru ani tisíc slov denně.
- Počet vyřčených slov se mezi některými účastníky výzkumu liší až třicetinásobně.

### Společné zadání otázek 30 a 31

Následující tabulka uvádí filmy, na které si můžete koupit vstupenky, žánr jednotlivých filmů a čas promítání. Na projekci budete po celou dobu a přechod na další snímek stihnete během čtvrt hodiny.

A	B	C	D	E	F
horor	komedie	thriller	umělecký film	dokument	horor
23:00—00:00	14:30—15:45	17:15—18:45	16:00—17:05	16:00—17:00	17:00—18:30

**30.** S ohledem na uvedená pravidla vyberte, které kombinace filmů můžete během dne stihnout.

- B, D, E, F
- A, B, C, D, F
- A, B, C, E
- A, B, C, E, F
- A, E, F

**31.** S ohledem na uvedená pravidla vyberte, který výrok platí.

- Jestliže stihnu zhlédnout komedii, nestihnu umělecký film.
- Jestliže stihnu zhlédnout oba horory, nestihnu komedii.
- Jestliže nestihnu zhlédnout umělecký film, nestihnu ani dokument.
- Jestliže stihnu zhlédnout komedii, nestihnu oba horory.
- Jestliže stihnu zhlédnout dokument, nestihnu umělecký film.

### Společné zadání otázek 32 a 33

Logo slouží jako podpis určité společnosti, byznysu. Značí něčí vlastnictví a jasně něco či někoho identifikuje. Nemá smysl, aby logo napodobovalo konkurenci; jeho cílem je odlišení se od ostatních, komunikace jisté zprávy a vzbuzení jistých emocí anebo asociací. Dobré logo ale nevysvětluje – neříká, co je předmětem byznysu. Například Baťa nebo Adidas nemají v logu botu. Mají loga, která je jasně identifikují a reflektují jejich hodnoty. Zároveň jsou dobrá loga jednoduchá, čitelná a rozpoznatelná. Nerozezná-li divák, co je v logu za klikyhák, bude ho logo iritovat a bude se mu vyhýbat. Loga by také měla být srozumitelná pro cílovou skupinu – například pro děti je kontraproduktivní vytvářet logo s metaforou, které nemohou rozumět.

Z hlediska zpracování má dobré logo následující vlastnosti.

a) Musí být snadno zmenšitelné a zvětšitelné – proto je potřeba loga tvořit ve *vektorech*, tj. křivkách, nikoliv v *bitmapách*, kde je celý obrázek popsán pomocí hodnot jednotlivých barevných bodů (pixelů) uspořádaných do pravouhlé mřížky a při přílišném zvětšení se může „rozkostičkovat“.

b) Nevyužívá velké množství fontů ani barev; ideální jsou 1–2 fonty či barvy. Ty by měly být dostatečně kontrastní, ale ne příliš (např. zelený nápis na červeném pozadí) a logo by mělo fungovat i v černobílé variantě kvůli tisku.

c) Respektuje budoucí použití. Příliš detailní loga se na razítku anebo obecně v malé velikosti stanou nečitelná. Bude-li ale logo „žít“ jen na webu, detailům se meze tolik klást nemusí. V běžném případě by se však neměly používat příliš slabé linky, které se v malé velikosti či při tisku vytratí.

Na stoprocentně úspěšné logo recept není. Souvisí totiž s byznysem: bude-li společnost poskytovat špatné služby a mít špatnou reputaci, logo úspěšné nebude, jelikož bude spojováno s negativními emocemi.

**32.** Z následujících možností vyberte tu, která z předloženého textu NEVYPLÝVÁ.

- a) Pokud člověk nerozpozná prvky, které logo obsahuje, bude v něm logo vyvolávat negativní pocity.
- b) Na úspěch loga má vliv i reputace společnosti.
- c) Logo by nemělo popisovat předmět podnikání, ale mělo by reflektovat hodnoty dané společnosti.
- d) Je lepší, když logo neobsahuje název byznysu.
- e) V případě barevného loga by měla existovat i jeho černobílá varianta.

**33.** Doplňte následující větu tak, aby logicky vyplývala z výše uvedeného textu.

*Logo by mělo*

- a) „žít“ jen na webu, jinak nastanou potíže s jeho přesnou reprodukcí při tisku.
- b) používat vysoce kontrastní barvy.
- c) vzbuzovat stejné emoce jako logo konkurence, a proto je dobré, jsou-li si loga podobná.
- d) být vytvořeno ve vektorech, aby bylo možné měnit jeho velikost bez ztráty kvality.
- e) vždy používat sofistikované metafory, které přitáhnou pozornost.



### Společné zadání otázek 34 a 35

Přečtěte si věty označené písmeny A–F z příručky pro malé šachisty. Věty se s výjimkou té úvodní pomíchaly: *Je to jako z pohádky.*

- A. *Dokonce lépe – nemusí čekat, až ho někdo políbí!*
- B. *V šachách je možné něco podobného.*
- C.  *Ihned se promění ve figuru vlastní barvy, kterou si jeho pán vybere.*
- D. *Žáby sice na šachovnici neskáčou, ovšem pěšec se tu může proměnit v jinou figuru.*
- E. *Ošklivý žabák se proměnil v krásného prince, když mu princezna dala pusu.*
- F. *Jakmile se mu podaří postoupit na poslední řadu šachovnice, bude na tom skoro jako ten ošklivý žabák.*

**34.** Z následujících nabídek uspořádání vyberte tu, která z výše uvedených vět vytvoří smysluplný celek logicky navazující na první větu.

- a) D – C – A – E – F – B
- b) E – C – A – F – D – B
- c) E – B – D – F – A – C
- d) B – D – C – A – E – F
- e) D – F – B – A – E – C

**35.** Jaká je hlavní informace, kterou výše uvedený text zprostředkovává?

- a) Pěšec je užitečnější než některé figury větší síly.
- b) Postoupí-li pěšec na poslední řadu šachovnice, dochází k jeho výměně za figuru téže barvy dle hráčova výběru.
- c) Pěšec je na tom stejně jako ošklivý žabák z pohádky.
- d) Je třeba za každou cenu dostat pěšce na poslední řadu šachovnice, i kdybychom pro to měli obětovat dámu.
- e) Pěšec je bezvýznamný s výjimkou situace, kdy se dostane na poslední políčko šachovnice.

## Všeobecné znalosti

**36.** Vrcholným představitelem univerzity je

- a) prorektor.
- b) profesor.
- c) děkan.
- d) rektor.
- e) proděkan.

**37.** Česká humanitární organizace, jejímž ředitelem je Šimon Pánek, se nazývá

- a) Český červený kříž.
- b) Lékaři bez hranic.
- c) ADRA.
- d) Člověk v tísni.
- e) Charita Česká republika.

**38.** Jaké civilní povolání měla před svým zvolením slovenská prezidentka Zuzana Čaputová?

- a) lékařka
- b) právnička
- c) herečka
- d) novinářka
- e) spisovatelka

- 39.** Tzv. Istanbulská úmluva je mezinárodní smlouva Rady Evropy, jejímž cílem je
- a) reforma institucí EU.
  - b) potírání a prevence násilí na ženách.
  - c) potírání a prevence násilí na dětech.
  - d) společný vojenský postup států v případě napadení jednoho z nich.
  - e) ochrana klimatu.
- 40.** Co znamená zkratka *OPEC*?
- a) Organizace zemí vyvážejících ropu
  - b) Organizace pro osvobození Palestiny
  - c) Organizace tělesně hendikepovaných sportovců
  - d) Organizace pro pomoc uprchlíkům
  - e) Organizace pro bezpečnost a spolupráci v Evropě
- 41.** Vyberte událost, u níž je uveden letopočet nesprávně posunutý o celá tři století.
- a) 1161 – vítězství Yorků nad Lancastery u Towtonu ve „válce růží“
  - b) 1415 – upálení mistra Jana Husa
  - c) 1596 – narození filozofa René Descarta
  - d) 1783 – konec americké války o nezávislost
  - e) 1805 – bitva u Slavkova
- 42.** Jeden z typů *koronavirů*, který v 21. století zasáhl svět, se nazýval
- a) MARS.
  - b) dengue.
  - c) H5N1.
  - d) ebola.
  - e) SARS.
- 43.** Který stát z uvedených má přístup k moři?
- a) Lichtenštejnsko
  - b) Severní Makedonie
  - c) Bosna a Hercegovina
  - d) San Marino
  - e) Srbsko
- 44.** Který z následujících architektonických či výtvarných prvků je typický pro *klasicismus*?
- a) cibulová kupole
  - b) lomený oblouk
  - c) iónské sloupy
  - d) vnější opěrný systém
  - e) půlkruhová sdružená okna
- 45.** Který z uvedených výrazů označuje umělecký směr?
- a) fatalismus
  - b) antikomunismus
  - c) atavismus
  - d) surrealismus
  - e) panteismus

**46.** Který film nejlépe vystihuje tato stručná charakteristika?

*Klasický napínavý film režiséra Alfreda Hitchcocka o fotografovi upoutaném na invalidní vozík, který podezřívá svého souseda z vraždy a stává se amatérským detektivem. Film otvírá otázku voyeurismu a etiky.*

- a) Šestý smysl (The Sixth Sense, 1999)
- b) Anglický pacient (The English Patient, 1996)
- c) Zvětšenina (Blow-Up, 1966)
- d) Okno do dvora (Rear Window, 1954)
- e) Šmírák (Peeping Tom, 1960)

**47.** Ve které opeře Bedřicha Smetany se vyskytuje postava rytíře hrajícího ve vězení na housle?

- a) Tajemství
- b) Dalibor
- c) Libuše
- d) Čertova stěna
- e) Braniboři v Čechách

**48.** Které z uvedených literárních děl napsal český spisovatel?

- a) Černí baroni
- b) Kdo chytá v žitě
- c) Spolčení hlupců
- d) Červený a černý
- e) Bídníci

**49.** Který z názvů označuje francouzskojazyčné noviny?

- a) De Standaard
- b) Avgi
- c) El País
- d) Il Giornale
- e) Le Figaro

**50.** O kterém antickém filozofovi se traduje, že přispěl k ukončení několik let trvajících válečného konfliktu tím, že předpověděl zatmění Slunce, což bylo využito při vyjednávání?

- a) Aristotelés ze Stageiry
- b) Archimédés ze Syrakus
- c) Pythagoras ze Sámu
- d) Thalés z Milétu
- e) Hérakleitos z Efesu